



ЧАСТНОЕ ДОШКОЛЬНОЕ ОБРАЗОВАТЕЛЬНОЕ УЧРЕЖДЕНИЕ «ДЕТСКИЙ САД «ШВАБЕ-ЭРУДИТ»
620100, Свердловская область, г.Екатеринбург, ул.Большакова, д.16-а
Телефакс: (343) 261-22-98. Телефон: (343) 254-22-30; 319-94-01. Официальный сайт: www.558.tvoyasadik.ru
ОГРН 1106600003652, ИНН 6672323204, КПП 668501001

Принято
Педагогическим советом
ЧДОУ «Детский сад «Швабе-Эрудит»
Протокол от № 1 от 31.08.2017.

Утверждено
Директор
ЧДОУ «Детский сад «Швабе-Эрудит»
_____/Л.В.Широкова
31.08.2017.

Программа развития
частного дошкольного
образовательного учреждения
«Детский сад « Швабе – Эрудит»
на 2017-2022 г.г.

Екатеринбург.
2017г.

Оглавление

Паспорт Программы развития	3
Пояснительная записка.....	6
Информационная справка	6
Состояние МТБ	11
Организация развивающей предметно-пространственной среды.....	16
Социальный статус семей воспитанников.....	21
Кадровые условия реализации Программы.....	21
Организационная структура ЧДОУ «Детский сад «Швабе-Эрудит»	23
Психолого-педагогические условия, обеспечивающие развитие ребенка	24
Проблемный анализ состояния образовательного процесса	25
Особенности образовательного процесса в ЧДОУ	26
Результаты освоения образовательной программы.....	28
Концепция и стратегия развития ЧДОУ «Детский сад «Швабе-Эрудит»	32
«Модель» выпускника ЧДОУ	36
Основные направления по реализации программы развития.....	38
Целевая программа: «Качество образования».....	38
Целевая программа: «Здоровье».....	43
Управление Программой развития	47

Паспорт Программы развития

Наименование программы	Программа развития частного дошкольного образовательного учреждения «Детский сад «Швабе – Эрудит» на 2017-2022 г.г.
Основания для разработки программы	<ul style="list-style-type: none"> • Федеральный Закон « Об образовании Российской Федерации от 29.12.2012.№ 273. • Федеральный государственный образовательный стандарт основной образовательной программы дошкольного образования и условий ее реализации. • Санитарно-эпидемиологические требования к устройству, содержанию и организации режима работы дошкольных образовательных организаций (СанПиН 2.4.1.3049-13) • Устав ЧДОУ
Назначение программы	<ul style="list-style-type: none"> • Программа развития предназначена для определения перспективных направлений развития образовательного учреждения на основе анализа работы Учреждения за предыдущий период. • В ней отражены тенденции изменений, охарактеризованы главные направления обновления содержания образования и организации воспитания, управление дошкольным учреждением на основе инновационных процессов.
Проблема	<ul style="list-style-type: none"> • Развитие ЧДОУ в условиях реализации новой государственной образовательной политики, становление открытой, гибкой и доступной системы образования. • Объективное ухудшение здоровья поступающих в детский сад детей, отрицательно сказывается на получении ими качественного образования. • Недостаточная готовность и включённость родителей в управление качеством образования детей . • Необходимость интенсификации педагогического труда, повышение его качества и результативности педагогов к применению современных образовательных технологий. • Необходимость расширения сферы дополнительных образовательных услуг
Сроки реализации	Программа реализуется в период с 2017г. по 2022г.
Авторы	<p>Директор Широкова Л.В. Заместитель директора по ВМР Соловьева С.В. Логопед Мокроносова Е.В., музыкальный руководитель Кузнецова О.П., психолог А.В. Кремлёва-Симонова. инструктор по физическому воспитанию Чеботарев А.Н.</p>

<p>Цель</p>	<ul style="list-style-type: none"> • Совершенствование в ЧДОУ системы интегративного образования в соответствии с ФГОС, реализующего право каждого ребенка на качественное дошкольное образование, полноценное развитие в период дошкольного детства, как основы успешной социализации и самореализации.
<p>Задачи</p>	<ul style="list-style-type: none"> • Совершенствование системы здоровьесберегающей деятельности учреждения, с учетом индивидуальных особенностей дошкольников; • Повышение качества образования в Учреждении через внедрение современных педагогических технологий, в том числе информационно-коммуникационных; • Повышение уровня профессиональной компетентности педагогов; • Реализация коррекционно-развивающей поддержки детям с трудностями в речевом и эмоционально-волевом развитии; • Использование возможностей сетевого взаимодействия с целью обеспечения преемственности образовательных программ дошкольного и начального общего образования; • Совершенствование материально-технического и программного обеспечения; • Обновление развивающей образовательной среды Учреждения, способствующей самореализации ребёнка в разных видах деятельности; • Развитие способностей и творческого потенциала каждого ребенка через расширение сети дополнительного образования; • Развитие системы управления Учреждением на основе включения родителей управленческий процесс.
<p>Финансовое обеспечение программы</p>	<ul style="list-style-type: none"> • эффективное использование бюджетных и внебюджетных средств; • спонсорская помощь, благотворительность; • доход приносящая деятельность.
<p>Ожидаемые результаты:</p>	<p>Для ЧДОУ:</p> <ul style="list-style-type: none"> • повышение конкурентоспособности учреждения; • улучшение материально-технического обеспечения для реализации программы дошкольного образования. <p>Для воспитанников:</p> <ul style="list-style-type: none"> • получение полноценного качественного образования в соответствии с индивидуальными запросами и возможностями каждого; • улучшение состояния физического, психического и

	<p>социального здоровья.</p> <p>Для педагогического коллектива:</p> <ul style="list-style-type: none"> • повышение интереса к профессии и развитие профессиональной компетентности; • рост профессиональной культуры педагогов, повышение компетентности в области применения ИКТ; • развитие базы методических разработок с использованием ИКТ для развития творческого потенциала ребенка в условиях Учреждения. <p>Для семьи:</p> <ul style="list-style-type: none"> • сохранение здоровья ребенка и успешность его при поступлении в школу; • расширение области участия родителей в деятельности Учреждения (участие в образовательном процессе, в проведении совместных мероприятий); • укрепление взаимодействия Учреждения и семьи. <p>Для социума:</p> <ul style="list-style-type: none"> • реализация системы социального партнерства; • расширение образовательного пространства через сотрудничество с социокультурными учреждениями села; <p>Повышение уровня правовой культуры всех участников образовательного пространства.</p> <p>Превращение воспитательно-образовательного пространства ЧДОУ в благоприятную среду для развития индивидуальности каждого воспитанника.</p>
<p>Этапы реализации программы</p>	<ul style="list-style-type: none"> • 1 этап - Организационно-аналитический – 2017г. Анализ и оценка состояния развития ЧДОУ, определение приоритетов и разработка содержания Программы развития ЧДОУ; • 2 этап – Формирующий – 2017-2020г.г. Совершенствование компонентов воспитательно-образовательного процесса в соответствии с ФГОС; • 3 этап – Обобщающий – 2021г. Обобщение результатов внедрения Программы развития, в соответствии с требованиями новой государственной политики.

Пояснительная записка

Анализ проблемы, на решение которой направлена Программа

Актуальность создания программы развития ЧДОУ обусловлена:

- государственной политикой в области образования – повышением доступности качественного образования, соответствующего требованиям инновационного развития экономики, современным потребностям общества и каждого гражданина.
- принятием нового Закона «Об образовании в Российской Федерации»;
- введением Федерального государственного образовательного стандарта дошкольного образования.

Для этого требуется:

- повышение качества образования;
- разработка и внедрение новых педагогических технологий;
- сохранение и укрепление здоровья воспитанников, применение здоровьесберегающих технологий в образовательном процессе ЧДОУ;
- активизация адресной работы с семьями, которая позволит удовлетворить индивидуальные запросы родителей.

Информационная справка

Краткая характеристика

Полное наименование: Частное дошкольное образовательное учреждение «Детский сад « Швабе – Эрудит» (ЧДОУ «Детский сад « Швабе – Эрудит»)

Учредитель АО «Производственное объединение «Уральский оптико-механический завод» имени Э.С. Яламова»

Юридический адрес: 620100, Российская Федерация, г. Екатеринбург, ул. Большакова, д. 16-а.

Почтовый адрес: 620100, Российская Федерация, г. Екатеринбург, ул. Большакова, д. 16-а.

Контактный телефон: 261-22-98, 254-22-30.

Факс: 261-22-98

Адрес электронной почты: dou558@mail.ru

Сайт: [www. детский сад558.рф](http://www.детскийсад558.рф)

[www. 558.tvoysadik.ru](http://www.558.tvoysadik.ru)

Правоустанавливающие документы:

Свидетельство о государственной регистрации некоммерческой организации: 66 № 006800869 от 04 июля 2011г.,_1106600003652

Свидетельство о государственной регистрации некоммерческой организации учетный № 6614040053 от 20 ноября 2013 года выдан

Межрайонной инспекцией Федеральной налоговой службы № 31 по Свердловской области, 620100 г. Екатеринбург ул. Мичурина д.239

Идентификационный номер налогоплательщика (ИНН): 6672323204

Свидетельство о постановке на учет Российской Федерации в налоговом органе по месту её нахождения (6685) серия 66 № 007397780 от 01.01.2012г., поставлена на учет в соответствии с Налоговым кодексом РФ 01.01.2012., в налоговом органе по месту нахождения в Межрайонную инспекцию Федеральной налоговой службы № 31 по Свердловской области (Инспекция Федеральной налоговой службы по Октябрьскому району г. Екатеринбурга, 6672)

Свидетельство о внесении записи в Единый государственный реестр юридических лиц серия 66 № 006435986 от 08 октября 2010г., выдано Межрайонной инспекцией Федеральной налоговой службы № 31 по Свердловской области, 620100 г. Екатеринбург ул. Мичурина д.239

Свидетельство о внесении записи в Единый государственный реестр юридических лиц серия 66 № 006800869 от 04 июля 2011г., выдано Межрайонной инспекцией Федеральной налоговой службы № 31 по Свердловской области, 620100 г. Екатеринбург ул. Мичурина д.239

Лист записи в Единый государственный реестр юридических лиц ГРН 2136600051465 от 18 ноября 2013 года выдан Управлением Федеральной налоговой службой по Свердловской области,

- Основной вид деятельности: ОКВЭД 80.10.1-Дошкольное образование (предшествующее начальному общему образованию)

Лицензия на право ведения образовательной деятельности серия № 3666 серия 66ЛО1 № 0001145 от 01.04.2011г.

Лицензия на осуществление медицинской деятельности серия Н0003108 № ЛО-66-01-003139 от 22.01.15. г. (В приложении: при оказании первичной, в том числе доврачебной помощи организуются и выполняются следующие работы (услуги):

при оказании первичной доврачебной медико-санитарной помощи в амбулаторных условиях по вакцинации(проведению профилактических прививок); лечебной физкультуре; лечебному делу; медицинскому массажу; сестринскому делу в педиатрии; физиотерапии;

при оказании первичной врачебной медико-санитарной помощи в амбулаторных условиях по: вакцинации (проведение профилактических прививок); педиатрии.

Санитарно-эпидемиологическое заключение Федеральной службы по надзору в сфере защиты прав потребителей и благополучия человека по Свердловской области № 66.01.34.000.М.001528.10.14 от 02.10.2014г. № 2413538

10 возрастных групп: В т.ч. 2 группы для детей с 2 до3-х лет 8 групп для детей с 3 до 7 лет. Пребывание детей в детском саду 12-ти часовое, организовано 5 разовое питание.

ЧДОУ «Швабе-Эрудит» является дочерним обществом АО «ПО «УОМЗ». ЧДОУ располагается по внутри жилого комплекса Парковый адресу г.

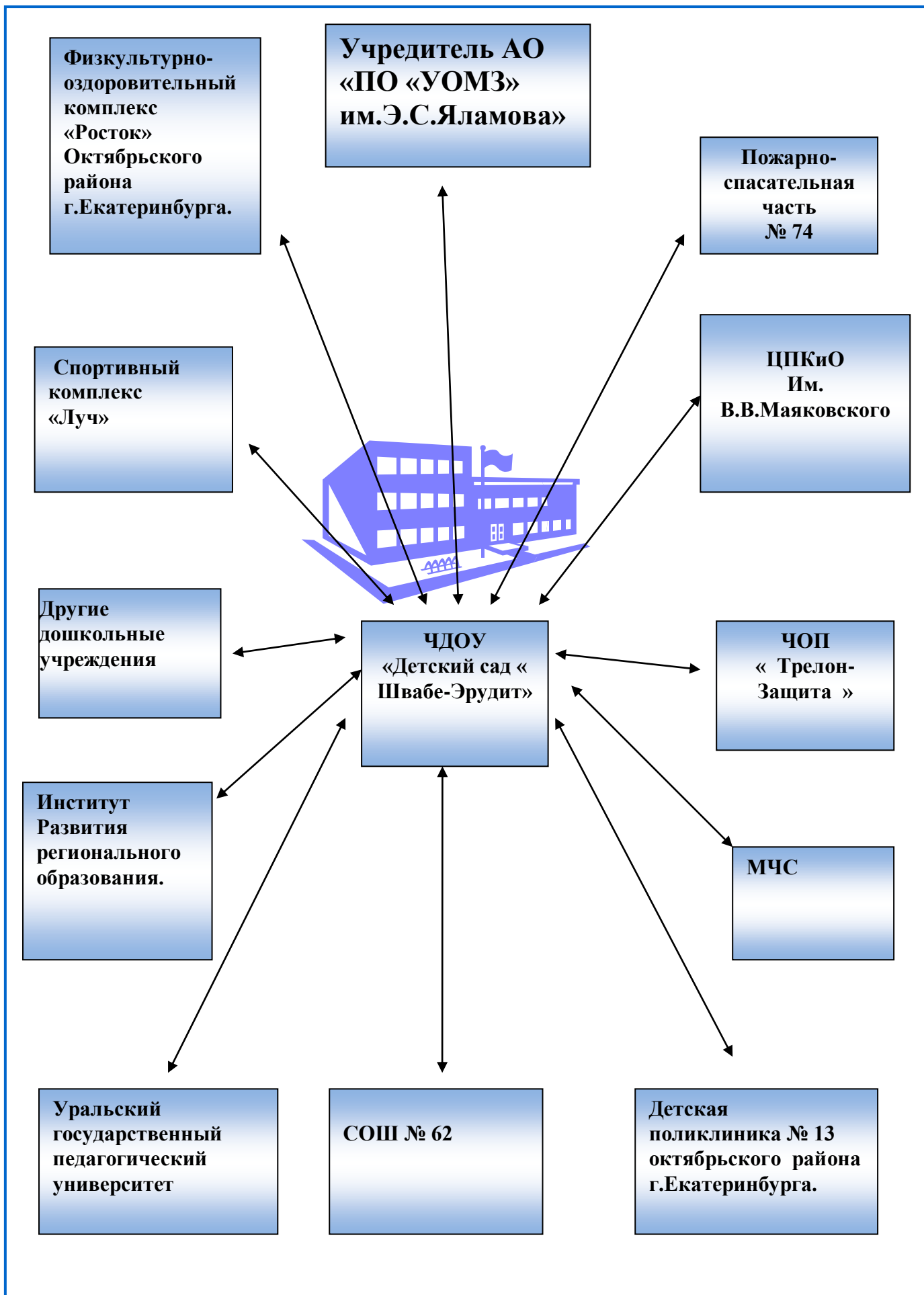
Екатеринбург, Большакова 16/а. Общая площадь территории – 10 000 кв. м, площадь корпуса – 2316,8 кв.м. Ближайшее окружение: средняя образовательная школа №62.

Функционирует с 1981 года.



С основания дошкольного образовательного учреждения №558 на его базе регулярно проходили педагогическую практику учащиеся и студенты таких образовательных учреждений как Городское педагогическое училище №3, МУП УПК Октябрьского района, Московский государственный открытый гуманитарный университет им. М.А. Шолохова, Уральский Государственный педагогический университет. Студенты УрГПУ проходят практику в ЧДОУ с 2007 года по настоящее время.

Педагогический коллектив ЧДОУ работает в контакте с районным методическим кабинетом, ИРРО, школой № 62 районной детской поликлиникой №13; Уральским государственным педагогическим университетом; коррекционно-диагностическим отделением МДОУ «Центр «Радуга».



Состояние МТБ

В ЧДОУ «Детский сад « Швабе-Эрудит» имеется оборудование для использования информационно-коммуникационных технологий в образовательном процессе (стационарные и мобильные компьютеры, интерактивное оборудование, принтеры и т. п.). ЧДОУ «Детский сад «Швабе-Эрудит» подключен сети Интернет с учетом регламентов безопасного пользования Интернетом .

Компьютерно-техническое оснащение ЧДОУ «Детский сад « Швабе-Эрудит» используется для различных целей:

- для демонстрации детям познавательных, художественных, мультипликационных фильмов, литературных, музыкальных произведений и др.;
- для поиска в информационной среде материалов, обеспечивающих реализацию основной образовательной программы;
- для предоставления информации о Программе семье, всем заинтересованным лицам, вовлеченным в образовательную деятельность, а также широкой общественности;
- для обсуждения с родителями (законными представителями) детей вопросов, связанных с реализацией Программы и т. п.

Для организации РППС в семейных условиях родители(законные представители) имеют возможность ознакомиться с образовательной программой ЧДОУ «Детский сад « Швабе-Эрудит», для соблюдения единства семейного и общественного воспитания. Знакомство с Программой способствует конструктивному взаимодействию семьи и ЧДОУ «Детский сад « Швабе-Эрудит» в целях поддержки индивидуальности ребенка.

В ЧДОУ «Детский сад « Швабе – Эрудит» имеются: музыкальный и спортивный залы,



методический кабинет, кабинет для занятий с логопедом,



кабинет психолога, физиотерапевтический кабинет, спелеокамера, изостудия, лего-класс, театральная студия, шахматная школа, групповые и спальные.





ЧДОУ «Детский сад « Швабе – Эрudit» обеспечено учебными материалами, наглядными пособиями, игрушками и игровыми предметами, раздаточным и методическим материалом.

Соблюдается обеспечение безопасности жизни и деятельности детей в здании и на прилегающей к ЧДОУ «Детский сад « Швабе – Эрudit» территории, каждый прогулочный участок покрыт атнитравматическим покрытием, установлено новое игровое и спортивное оборудование, имеется мини стадион, автогородок с действующими светофорами.



Медицинское обслуживание производится в соответствии с нормативными требованиями в дошкольных образовательных учреждениях.



В ЧДОУ «Детский сад « Швабе-Эрудит» обеспечены материально-технические условия, позволяющие достичь обозначенные ею цели и выполнить задачи, в т. ч.:

— осуществлять все виды деятельности ребенка, как индивидуальной самостоятельной, так и в рамках каждой дошкольной группы с учетом возрастных и индивидуальных особенностей воспитанников, их особых образовательных потребностей;

— организовывать участие родителей воспитанников (законных представителей), педагогических работников и представителей общественности в разработке основной образовательной программы, в создании условий для ее реализации, а также мотивирующей образовательной среды, уклада организации, осуществляющей образовательную деятельность;

— использовать в образовательном процессе современные образовательные технологии (в т. ч. игровые, коммуникативные, проектные технологии и культурные практики социализации детей);

— обновлять содержание основной образовательной программы, методики и технологий ее реализации в соответствии с динамикой развития системы образования, запросами воспитанников и их родителей (законных представителей) с учетом особенностей социокультурной среды развития воспитанников и специфики информационной социализации детей;

— обеспечивать эффективное использование профессионального и творческого потенциала педагогических, руководящих и иных работников организации, осуществляющей образовательную деятельность, повышения их

профессиональной, коммуникативной, информационной, правовой компетентности и мастерства мотивирования детей;

— эффективно управлять организацией, осуществляющей образовательную деятельность, с использованием технологий управления проектами и знаниями, управления рисками, технологий разрешения конфликтов, информационно-коммуникационных технологий, современных механизмов финансирования.

В ЧДОУ «Детский сад « Швабе-Эрудит созданы материально-технические условия, обеспечивающие:

1) возможность достижения воспитанниками планируемых результатов освоения Программы;

2) выполнение ЧДОУ требований:

– санитарно-эпидемиологических правил и нормативов:

к условиям размещения организаций, осуществляющих образовательную деятельность,

оборудованию и содержанию территории,

помещениям, их оборудованию и содержанию,

естественному и искусственному освещению помещений,

отоплению и вентиляции,

водоснабжению и канализации,

организации питания,

медицинскому обеспечению,

приему детей

организации режима дня,

организации физического воспитания,

личной гигиене персонала;

пожарной безопасности и электробезопасности;

охране здоровья воспитанников и охране труда работников.



В ЧДОУ «Детский сад « Швабе-Эрудит имеется необходимое для всех видов образовательной деятельности воспитанников педагогической, административной и хозяйственной деятельности оснащение и оборудование:

- учебно-методический комплект Программы (в т. ч. комплект различных развивающих игр);
- помещения для занятий и проектов, обеспечивающие образование детей через игру, общение, познавательную-исследовательскую деятельность и другие формы активности ребенка с участием взрослых и других детей;
- оснащение ПППС , включающей средства образования и воспитания, подобранные в соответствии с возрастными и индивидуальными особенностями детей дошкольного возраста,
- мебель, техническое оборудование, спортивный и хозяйственный инвентарь, инвентарь для художественного творчества, музыкальные инструменты.

В ЧДОУ «Детский сад « Швабе-Эрудит самостоятельно подбираются разновидности необходимых средств обучения, оборудования, материалов.

В ЧДОУ «Детский сад « Швабе-Эрудит» используются обновляемые образовательные ресурсы, в т. ч. расходных материалов, подписки на актуализацию электронных ресурсов, техническое и мультимедийное сопровождение деятельности средств обучения и воспитания, спортивного, музыкального, оздоровительного оборудования, услуг связи, в т. ч. информационно-телекоммуникационной сети Интернет.

Материально-техническая база (состояние зданий, наличие всех видов благоустройства, бытовые условия в группах и специализированных кабинетах) соответствует нормативным требованиям и Сан ПИН.

Организация развивающей предметно-пространственной среды

Развивающая предметно-пространственная среда ЧДОУ «Детский сад «Швабе-Эрудит» (далее – РППС) соответствует требованиям Стандарта и санитарно-эпидемиологическим требованиям. Перечень нормативных и нормативно-методических документов).

Развивающая предметно-пространственная среда в ЧДОУ «Детский сад «Швабе-Эрудит» *обеспечивает реализацию основной образовательной программы*, разработанную с учетом Программы. Программа не выдвигает жестких требований к организации РППС и оставляет за Организацией право самостоятельного проектирования развивающей предметно-пространственной среды на основе целей, задач и принципов Программы. При проектировании РППС в ЧДОУ «Детский сад « Швабе-Эрудит» учитываются особенности своей образовательной деятельности, социокультурные, экономические и другие условия, требования используемых вариативных образовательных программ, возможности и потребности участников образовательной деятельности (детей и их семей, педагогов и других сотрудников ЧДОУ «Детский сад « Швабе-Эрудит», участников сетевого взаимодействия и пр.).

Развивающая предметно-пространственная среда – часть образовательной среды, представленная специально организованным пространством (помещениями ЧДОУ «Детский сад « Швабе-Эрудит», прилегающими и другими территориями, предназначенными для реализации Программы), материалами, оборудованием,

электронными образовательными ресурсами (в том числе развивающими компьютерными играми) и средствами обучения и воспитания детей дошкольного возраста, охраны и укрепления их здоровья, предоставляющими возможность учета особенностей и коррекции недостатков их развития.

В соответствии со Стандартом используются разные варианты создания РППС при условии учета целей и принципов Программы, возрастной и гендерной специфики для реализации основной образовательной программы.

В соответствии со Стандартом РППС ЧДОУ «Детский сад « Швабе-Эрудит» обеспечивает и гарантирует:

- охрану и укрепление физического и психического здоровья и эмоционального благополучия детей, в том числе с учетом специфики информационной социализации и рисков Интернет-ресурсов, проявление уважения к их человеческому достоинству, чувствам и потребностям, формирование и поддержку положительной самооценки, уверенности в собственных возможностях и способностях, в том числе при взаимодействии детей друг с другом и в коллективной работе;

- максимальную реализацию образовательного потенциала пространства ЧДОУ «Детский сад « Швабе-Эрудит», групп и прилегающих территорий, приспособленных для реализации образовательной программы, а также материалов, оборудования и инвентаря для развития детей дошкольного возраста в соответствии с потребностями каждого возрастного этапа, охраны и укрепления их здоровья, возможностями учета особенностей и коррекции недостатков их развития;

- построение вариативного развивающего образования, ориентированного на возможность свободного выбора детьми материалов, видов активности, участников совместной деятельности и общения как с детьми разного возраста, так и со взрослыми, а также свободу в выражении своих чувств и мыслей;

- создание условий для ежедневной трудовой деятельности и мотивации непрерывного самосовершенствования и профессионального развития педагогических работников, а также содействие в определении собственных целей, личных и профессиональных потребностей и мотивов;

- открытость дошкольного образования и вовлечение родителей (законных представителей) непосредственно в образовательную деятельность, осуществление их поддержки в деле образования и воспитания детей, охране и укреплении их здоровья, а также поддержки образовательных инициатив внутри семьи;

- построение образовательной деятельности на основе взаимодействия взрослых с детьми, ориентированного на уважение достоинства и личности, интересы и возможности каждого ребенка и учитывающего социальную ситуацию его развития и соответствующие возрастные и индивидуальные особенности (недопустимость как искусственного ускорения, так и искусственного замедления развития детей);



– создание равных условий, максимально способствующих реализации различных образовательных программ в ЧДОУ «Детский сад « Швабе-Эрудит», для детей, принадлежащих к разным национально-культурным, религиозным общностям и социальным слоям, а также имеющих различные (в том числе ограниченные) возможности здоровья.

РППС обладает свойствами открытой системы и выполняет образовательную, воспитывающую, мотивирующую функции. Среда является не только развивающей, но и развивающейся.



Предметно-пространственная среда ЧДОУ «Детский сад « Швабе-Эрудит» обеспечивает возможность реализации разных видов детской активности, в том числе с учетом специфики информационной социализации детей и правил безопасного пользования Интернетом: игровой, коммуникативной, познавательно-исследовательской, двигательной, конструирования, восприятия произведений словесного, музыкального и изобразительного творчества, продуктивной деятельности и пр. в соответствии с потребностями каждого возрастного этапа детей, охраны и укрепления их здоровья, возможностями учета особенностей и коррекции недостатков их развития.

Развивающая предметно-пространственная среда ЧДОУ «Детский сад «Швабе-Эрудит» создается педагогами для развития индивидуальности каждого ребенка с учетом его возможностей, уровня активности и интересов, поддерживая формирование его индивидуальной траектории развития.

Для выполнения этой задачи РППС является :

содержательно-насыщенной – включает средства обучения (в том числе технические и информационные), материалы (в том числе расходные), инвентарь, игровое, спортивное и оздоровительное оборудование, которые позволяют обеспечить игровую, познавательную, исследовательскую и творческую активность всех категорий детей, экспериментирование с материалами, доступными детям; двигательную активность, в том числе развитие крупной и мелкой моторики, участие в подвижных играх и соревнованиях; эмоциональное благополучие детей во взаимодействии с предметно-пространственным окружением; возможность самовыражения детей;

трансформируемой – обеспечивает возможность изменений РППС в зависимости от образовательной ситуации, в том числе меняющихся интересов, мотивов и возможностей детей;

полифункциональной – обеспечивает возможность разнообразного использования составляющих РППС (например, детской мебели, матов, мягких модулей, ширм, в том числе природных материалов) в разных видах детской активности;

доступной – обеспечивает свободный доступ воспитанников (в том числе детей с ограниченными возможностями здоровья) к играм, игрушкам, материалам, пособиям, обеспечивающим все основные виды детской активности;

безопасной – все элементы РППС соответствуют требованиям по обеспечению надежности и безопасности их использования, такими как санитарно-эпидемиологические правила и нормативы и правила пожарной безопасности, а также правила безопасного пользования Интернетом.

При проектировании РППС учитывается целостность образовательного процесса в ЧДОУ «Детский сад « Швабе-Эрудит», в заданных Стандартом образовательных областях: социально-коммуникативной, познавательной, речевой, художественно-эстетической и физической.

Для обеспечения образовательной деятельности в *социально-коммуникативной области* имеется следующее.

В групповых и других помещениях, предназначенных для образовательной деятельности детей (музыкальном, спортивном залах, изостудии,.), созданы условия для общения и совместной деятельности детей как со взрослыми, так и со сверстниками в разных групповых сочетаниях. Дети имеют возможность собираться для игр и занятий всей группой вместе, а также объединяться в малые группы в соответствии со своими интересами. На прилегающих территориях также выделены зоны для общения и совместной деятельности больших и малых групп детей из разных возрастных групп и взрослых, в том числе для использования методов проектирования как средств познавательно-исследовательской деятельности детей.

Дети имеют возможность безопасного беспрепятственного доступа к объектам инфраструктуры ЧДОУ «Детский сад « Швабе-Эрудит», а также к играм, игрушкам, материалам, пособиям, обеспечивающим все основные виды детской активности.

В ЧДОУ «Детский сад « Швабе-Эрудит» обеспечена *доступность* предметно-пространственной среды для воспитанников.

Предметно-пространственная среда ЧДОУ «Детский сад « Швабе-Эрудит» обеспечивает условия для физического и психического развития, охраны и укрепления здоровья, коррекции и компенсации недостатков развития детей.

Для этого в групповых и других помещениях достаточно пространства для свободного передвижения детей, а также выделены помещения или зоны для разных видов двигательной активности детей – бега, прыжков, лазания, метания и др.

В ЧДОУ «Детский сад « Швабе-Эрудит» имеется оборудование, инвентарь и материалы для развития крупной моторики и содействия двигательной активности, материалы и пособия для развития мелкой моторики.

В ЧДОУ «Детский сад « Швабе-Эрудит» созданы условия для проведения диагностики состояния здоровья детей, медицинских процедур, коррекционных и профилактических мероприятий.

Предметно-пространственная среда в ЧДОУ «Детский сад « Швабе-Эрудит» обеспечивает условия для эмоционального благополучия детей и комфортной работы педагогических и учебно-вспомогательных сотрудников.

Предметно-пространственная среда обеспечивает условия для развития игровой и познавательно-исследовательской деятельности детей.

Для этого в групповых помещениях и на прилегающих территориях пространство организовано так, чтобы можно было играть в различные, в том числе сюжетно-ролевые игры. В групповых помещениях и на прилегающих территориях находится оборудование, игрушки и материалы для разнообразных сюжетно-ролевых и дидактических игр, в том числе предметы-заместители.



Предметно-пространственная среда ЧДОУ «Детский сад « Швабе-Эрудит» обеспечивает условия для познавательно-исследовательского развития детей (выделены помещения или зоны, оснащенные оборудованием и информационными ресурсами, приборами и материалами для разных видов познавательной деятельности детей – книжный уголок, библиотека, зимний сад, огород, и др.).

Предметно-пространственная среда обеспечивает условия для художественно-эстетического развития детей. Помещения ЧДОУ «Детский сад « Швабе-Эрудит» и прилегающие территории оформлены с художественным вкусом,; выделены помещения или зоны, оснащенные оборудованием и

материалами для изобразительной, музыкальной, театрализованной деятельности детей.

В ЧДОУ «Детский сад « Швабе-Эрудит» созданы условия для информатизации образовательного процесса.

Социальный статус семей воспитанников

Социальными заказчиками деятельности учреждения являются в первую очередь родители воспитанников. Поэтому коллектив ЧДОУ пытается создать доброжелательную, психологически комфортную атмосферу, в основе которой лежит определенная система взаимодействия с родителями, взаимопонимание и сотрудничество.

Сведения о семьях воспитанников

Критерии	Количество
Общее количество детей 181 из них, проживающие в:	
полной семье	
неполной семье	
многодетной семье	
проблемной семье	
семье с опекуном	

Кадровые условия реализации Программы

ЧДОУ «Детский сад « Швабе-Эрудит» укомплектован квалифицированными кадрами, в т. ч. руководящими, педагогическими, учебно-вспомогательными, административно-хозяйственными работниками.

Квалификация педагогических и учебно-вспомогательных работников соответствует квалификационным характеристикам.

Должностной состав и количество работников, необходимых для реализации и обеспечения реализации Программы, определён ее целями и задачами, а также особенностями развития детей.

Обеспечено непрерывное сопровождение педагогическими и учебно-вспомогательными работниками в течение всего времени пребывания детей.

Педагогические работники, реализующие Программу, обладают основными компетенциями, необходимыми для создания условия развития детей.

Учреждение полностью укомплектовано педагогическими кадрами:

На 31.12.2016. штатное расписание составляет 70 единиц, фактически - 59 единицы. Из них педагогических – 23 , воспитателей – 19 , специалистов – 5, в том числе педагог – психолог-1 , музыкальных руководителя-2, инструктор по физической культуре-1, логопед-1. Остальное - административный, младший обслуживающий персонал и рабочие
Средний возраст 41 год.

Характеристика кадрового состава		Количество человек
1. По образованию	высшее педагогическое образование	
	среднее педагогическое образование	
2. По стажу	до 5 лет	
	от 5 до 10 лет	
	от 10 до 15 лет	
	свыше 15 лет	
3. По результатам аттестации	соответствие занимаемой должности	



Согласно Единому квалификационному справочнику должностей руководителей, специалистов и служащих:

– к педагогическим работникам относятся такие специалисты, как воспитатель, логопед, педагог-психолог, музыкальный руководитель, инструктор по физической культуре,

– к учебно-вспомогательному персоналу относятся такие специалисты, как младший воспитатель.

Программой предоставлено право ЧДОУ «Детский сад «Швабе-Эрудит» самостоятельно определять потребность в педагогических работниках и формировать штатное расписание по своему усмотрению, исходя из особенностей реализуемых образовательных программ дошкольного образования, контекста их реализации и потребностей.

Реализация Программы осуществляется:

1) педагогическими работниками в течение всего времени пребывания воспитанников в ЧДОУ

2) учебно-вспомогательными работниками в группе в течение всего времени пребывания воспитанников в ЧДОУ

Каждая группа непрерывно сопровождается одним или несколькими учебно-вспомогательными работниками.

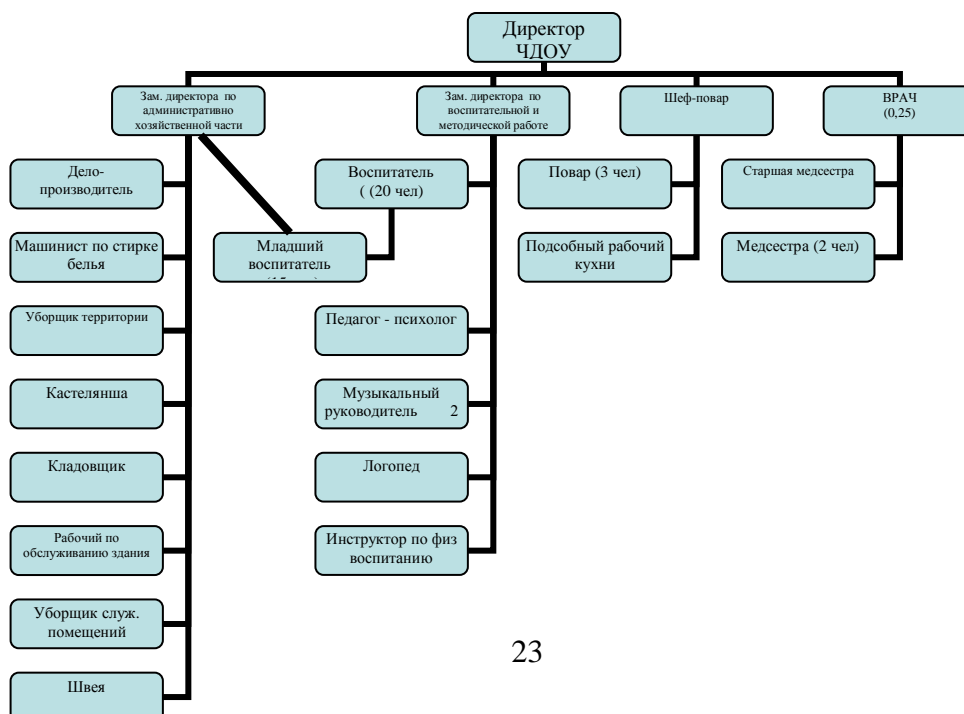
3) иными педагогическими работниками, вне зависимости от продолжительности пребывания воспитанников в ЧДОУ «Детский сад «Швабе-Эрудит».

Реализация Программы требует от ЧДОУ «Детский сад «Швабе-Эрудит» осуществления управления, ведения бухгалтерского учета, финансово-хозяйственной и хозяйственной деятельности, организации необходимого медицинского обслуживания. Для решения этих задач руководитель ЧДОУ «Детский сад «Швабе-Эрудит» вправе заключать договора гражданско-правового характера и совершать иные действия в рамках своих полномочий.

В целях эффективной реализации Программы ЧДОУ «Детский сад «Швабе-Эрудит» создает условия для профессионального развития педагогических и руководящих кадров, в т. ч. их дополнительного профессионального образования. Программой предусмотрены различные формы и программы дополнительного профессионального образования, в т. ч. учитывающие особенности реализуемой основной образовательной программы.

ЧДОУ «Детский сад «Швабе-Эрудит» самостоятельно и с привлечением других организаций и партнеров обеспечивает консультативную поддержку руководящих и педагогических работников по вопросам образования детей, в том числе реализации программ дополнительного образования, адаптивных коррекционно-развивающих программ и программ инклюзивного образования дошкольников. В ЧДОУ «Детский сад «Швабе-Эрудит» осуществляется организационно-методическое сопровождение процесса реализации Программы.

Организационная структура ЧДОУ «Детский сад «Швабе-Эрудит»



Психолого-педагогические условия, обеспечивающие развитие ребенка

В ЧДОУ «Детский сад «Швабе-Эрудит» созданы следующие психолого-педагогические условия, обеспечивающие развитие ребенка в соответствии с его возрастными и индивидуальными возможностями и интересами.

1. *Личностно-порождающее взаимодействие взрослых с детьми*, предполагающее создание таких ситуаций, в которых каждому ребенку предоставляется возможность выбора деятельности, партнера, средств и пр.; обеспечивается опора на его личный опыт при освоении новых знаний и жизненных навыков.

2. *Ориентированность педагогической оценки на относительные показатели детской успешности*, то есть сравнение нынешних и предыдущих достижений ребенка, стимулирование самооценки.

3. *Формирование игры* как важнейшего фактора развития ребенка.

4. *Создание развивающей образовательной среды*, способствующей физическому, социально-коммуникативному, познавательному, речевому, художественно-эстетическому развитию ребенка и сохранению его индивидуальности.

5. *Сбалансированность репродуктивной* (воспроизводящей готовый образец) *и продуктивной* (производящей субъективно новый продукт) *деятельности*, то есть деятельности по освоению культурных форм и образцов и детской исследовательской, творческой деятельности; совместных и самостоятельных, подвижных и статичных форм активности.

6. *Участие семьи* как необходимое условие для полноценного развития ребенка дошкольного возраста.

7. *Профессиональное развитие педагогов*, направленное на развитие профессиональных компетентностей, в том числе коммуникативной компетентности и мастерства мотивирования ребенка, а также владения правилами безопасного пользования Интернетом, предполагающее создание сетевого взаимодействия педагогов и управленцев, работающих по Программе.

Проблемный анализ состояния образовательного процесса

Состояние здоровья воспитанников и меры по охране и укреплению здоровья.

Распределение детей по группам здоровья:

1-я группа	2-я группа	3-я группа
детей	детей	детей

Одной из важнейших задач деятельности нашего ЧДОУ является охрана и укрепление здоровья детей, обеспечение полноценного физического развития, воспитания потребности в здоровом образе жизни. На педагогическом совете, в ходе совместного обсуждения, была разработана система эффективных мероприятий по укреплению здоровья дошкольников. Педагоги используют в своей работе разнообразные закаливающие методы и приемы. Регулярно проводят утреннюю гимнастику, физкультурные занятия. В течение года проводятся дни здоровья, спортивно-развлекательные мероприятия. Проводится санитарно-просветительная работа с родителями.

В ЧДОУ постоянно проводится работа по улучшению здоровья и совершенствованию физических качеств детей с учетом индивидуальных особенностей воспитанников.

Оздоровительная работа осуществлялась по следующим направлениям:

- Соблюдение режима дня
- Учет гигиенических требований
- Утренняя гимнастика
- Комплекс закаливающих процедур после сна
- Выполнение двигательного режима в группе и на прогулке

Разработанный комплекс мероприятий успешно применяли педагоги. В детском саду уровень физического развития детей стал значительно выше, в результате чего снизился % заболеваемости. По результатам отчетного 2016 года следует сделать вывод, что в дальнейшей работе необходимо продолжать уделять внимания вопросам организации оздоровления, закаливания. Следовательно, задача по укреплению здоровья детей и снижение заболеваемости остается для нас актуальной.

Проблемное поле: Положительная динамика укрепления здоровья воспитанников существует, но она недостаточна, для того чтобы говорить об эффективной системе здоровьесбережения в ЧДОУ, позволяющей спрогнозировать и предупредить детскую заболеваемость.

Физкультурно-оздоровительная работа учреждения ведется в системе, но требует продолжения работа:

- по развитию здоровьесберегающих технологий в деятельности ЧДОУ.
- по взаимодействию с социумом в вопросах поддержания и укрепления здоровья всех участников образовательного процесса.

Особенности образовательного процесса в ЧДОУ.

ЧДОУ «Детский сад «Швабе – Эрудит» работает по образовательной программе дошкольного образования основанной на следующих программах :

Комплексная программа

1. Программа воспитания и обучения в детском саду «От рождения до школы» под редакцией Н.Е.Веракса

Парциальные программы

1. Основы безопасности детей дошкольного возраста» (Н.Н.Авдеева и др.)

2. Культура Урала. Приобщение детей дошкольного возраста к культуре и быту народов Урала. Научный редактор: Чудинова И.С., к.п.н., профессор, зав. кафедрой педагогики периода детства, ИРРО.

3. Программа логопедической работы по преодолению фонетико-фонематического недоразвития у детей. (Т.Б. Филичева, Г.В. Чиркина.)

ПРОГРАММА «ОТ РОЖДЕНИЯ ДО ШКОЛЫ» является инновационным общеобразовательным программным документом для дошкольных учреждений, подготовленным с учетом новейших достижений науки и практики отечественного и зарубежного дошкольного образования.

Программа разработана в соответствии с ФГОС

Проводятся :

- Занятия по обучению английскому языку.
- Занятия по хореографии.
- УШУ
- Беби-Йога
- Занятия по обучению рисованию и лепке в изостудии.
- Посещение СК «Швабе-Спорт»
- Психологическое сопровождение воспитанников детского сада, консультирование родителей и воспитателей.
- Занятия в легио-классе
- Шахматная школа
- Театральная студия
- Праздничные и развлекательные мероприятия.

Занятия по знакомству детей с правилами дорожного движения на площадке Автогородок

Благодаря четкому планированию и контролю, в ЧДОУ хорошо отработана система воспитательно-образовательной работы, разумно дополняемая коррекционно-воспитательной работой.

Этому способствует взаимосвязь всех специалистов ЧДОУ: воспитателей, психолога, музыкального руководителя, медицинского работника, инструктора по физкультуре, логопеда.

Расписание НОД составлено с учетом психофизических возможностей детей и обеспечивает взаимосвязь с повседневной жизнью детей в детском саду.

Важнейшими показателями, влияющими на результативность педагогического процесса, являются условия его организации. Главным условием являются человеческие ресурсы, а именно педагогические кадры ЧДОУ кадрами полностью укомплектовано. Повышение уровня квалификации обеспечивается участием педагогов в курсах повышения квалификации, самообразование, развитие педагогического опыта.

Важнейшей характеристикой ЧДОУ является социально-психологический климат в коллективе. В настоящее время сформирован коллектив единомышленников с благоприятным психологическим климатом, способствующим нормальному процессу решения стоящих перед коллективом задач. В ЧДОУ создаётся атмосфера педагогического оптимизма и ориентация на успех.

Педагогов ЧДОУ отличает творческий подход к работе, инициативность, доброжелательность, демократичность в общении, открытость.

Методический кабинет ЧДОУ укомплектован методической литературой по всем направлениям. За последний год приобретено много методической и познавательной литературы в помощь воспитателю. Благодаря усилиям администрации и коллектива, в ЧДОУ создана база дидактических игр, методической литературы. Программно-методическое обеспечение педагогического процесса направлено на выполнение ФГОС дошкольного образования, что связано с использованием программ и технологий, обеспечивающих гармоничное развитие ребёнка, ориентацию на удовлетворение социального заказа.

В целом, условия, созданные в детском саду, способствуют воспитанию у детей эстетического вкуса и направлены на то, чтобы каждый ребёнок чувствовал себя комфортно и защищено.

Воспитатели и специалисты ЧДОУ эффективно используют в работе дидактические и развивающие игры, игровые приемы и упражнения, умственные и речевые логические задачи. Умственное воспитание детей предусматривает развитие их мышления и речи.

Приветствуется проведение интегрированных занятий с участием различных специалистов, что способствует более быстрой динамике развития всех психических функций ребенка.

Главным в работе педагогического коллектива является психологическая поддержка ребенка, понимание его интересов, проблем и желаний, учет психофизических особенностей каждого воспитанника, его настроения в данный

момент, защита прав ребенка и выполнение всех положений Конвенции о правах ребенка.

В соответствии с основной образовательной Программой ЧДОУ была дополнена и переоборудована предметно - развивающая среда в группах. В период учебного процесса педагогический коллектив накапливал и приобретал программный и дидактический материал, что позволило педагогам добиться в учебно-воспитательном процессе нужных результатов. Значительные улучшения произошли в уровне развития детей ознакомлении с окружающим миром, экологии, музыкальной, театрализованной, физкультурной, а также в уровне игровой деятельности. Опираясь на результаты диагностики, можно сказать, что основная образовательная Программа ЧДОУ осваивается с учетом возрастных требований. Но наблюдается недостаточный уровень в реализации познавательно-исследовательской деятельности. Дети больше работают по образцу, воспитателем недостаточно применяется в непосредственно-образовательной деятельности опытно-экспериментальная деятельность. Необходимо уделить педагогическому коллективу внимание на НОД по художественному творчеству, конструированию, и по развитию речи. Проведённый анализ результатов педагогической деятельности коллектива ЧДОУ показал, что вывод их на должный уровень во многом зависит от содержания, технологий и организации учебно-воспитательного процесса.

Развивающее обучение в новой модели образовательного пространства предлагает использование новых программ и технологий, которые предусматривают не просто усвоение нового содержания, а такую организацию познавательной деятельности детей, которая обеспечивает ребёнку новые достижения и продвижения в развитии.

Проблемное поле:

В связи с введением в образовательный процесс ФГОС и новых форм работы необходимо повышать уровень планирования и организации образовательного процесса, для получения максимально возможных образовательных результатов: в реализации познавательно-исследовательской речевой, художественной деятельности.

Результаты освоения образовательной программы.

ЧДОУ «Детский сад « Швабе-Эрудит» ведет воспитательно-образовательную деятельность с учетом интеграции образовательных областей через различные формы работы с детьми: непосредственно-образовательную деятельность, образовательную деятельность, осуществляемую в ходе режимных моментов, самостоятельную деятельность детей. Проводилось проектирование воспитательно-образовательного процесса, составлялись и реализовывались рабочие программы педагогов, проводилось комплексно-тематическое планирование.

Анализ состояния работы по следующим направлениям:

Физическое развитие
Познавательное развитие
Речевое развитие
Социально-коммуникативное развитие
Художественно-эстетическое развитие

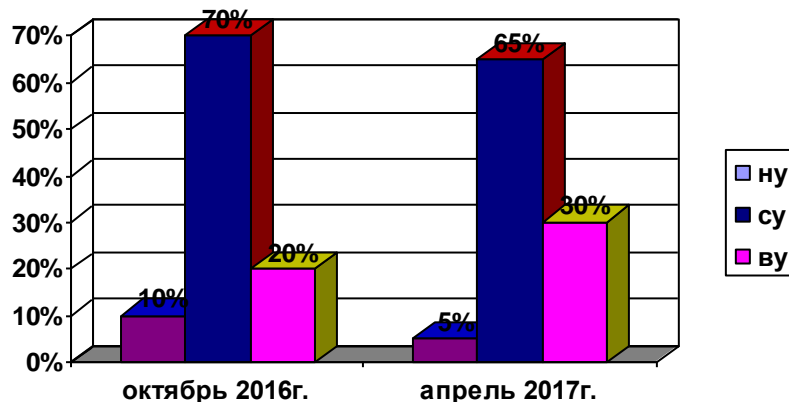
- Весь воспитательно-образовательный процесс строится с учетом контингента воспитанников, их индивидуальных и возрастных особенностей, социального заказа родителей.
- При организации воспитательно-образовательного процесса обеспечивается единство воспитательных, развивающих и обучающих целей и задач, при этом решаются поставленные цели и задачи, избегая перегрузки детей, на необходимом и достаточном материале, максимально приближаясь к разумному «минимуму». Построение образовательного процесса на комплексно-тематическом принципе с учетом интеграции образовательных областей дает возможность достичь этой цели.
- Построение всего образовательного процесса вокруг одной центральной темы дает большие возможности для развития детей. Темы помогают организовать информацию оптимальным способом. У дошкольников появляются многочисленные возможности для практики, экспериментирования, развития основных навыков, понятийного мышления.
- Выделение основной темы периода не означает, что абсолютно вся деятельность детей должна быть посвящена этой теме. Цель введения основной темы периода — интегрировать образовательную деятельность и избежать неоправданного дробления детской деятельности по образовательным областям.
- Введение похожих тем в различных возрастных группах обеспечивает достижение единства образовательных целей и преемственности в детском развитии на протяжении всего дошкольного возраста, органичное развитие детей в соответствии с их индивидуальными возможностями.
- Тематический принцип построения образовательного процесса позволяет органично вводить региональные и культурные компоненты, учитывать специфику дошкольного учреждения.
- Одной теме уделяется не менее одной недели. Оптимальный период — 2–3 недели.
- Тема отражается в подборе материалов, находящихся в группе и центрах (уголках) развития.

Анализ результатов нервно-психической диагностики детей групп раннего возраста.

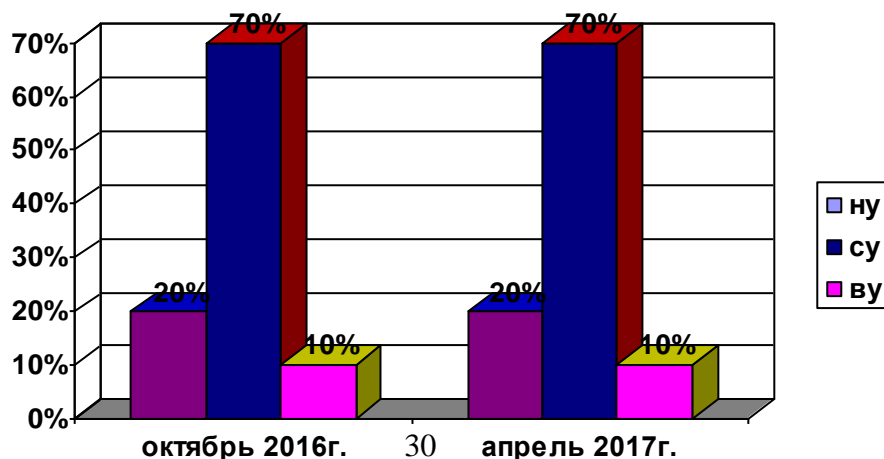
1. На конец 2016-2017 учебного года в ЧДОУ продиагностировано 154 ребенка дошкольных групп и 40 детей групп раннего возраста. Всего: 194 ребенка
2. С детьми групп раннего возраста проводилась диагностика нервно-психического развития под руководством педагога-психолога.

3. С детьми групп дошкольного возраста проводился мониторинг физического, интеллектуального и психического развития, который состоял из следующих разделов (блоков):
 - мониторинг физического развития;
 - мониторинг познавательно-речевого развития (развитие речи, в подготовительной группе совместно с обучением грамоте; математическое и познавательное развитие)
 - мониторинг художественно-эстетического развития;
 - мониторинг социально-личностного развития.
4. В подготовке диагностики принимали участие педагоги групп и специалисты дополнительного образования (педагог – психолог, учитель – логопед, инструктор по физической культуре, музыкальные руководители)
5. Содержание мониторинга основывалось на основных частях образовательной программы, реализуемой в ЧДОУ
6. Диагностические срезы проводились с детьми с помощью следующих методов:
 - контрольные НОД, физическим качествам по познавательно- речевому, художественно- эстетическому развитию и социально-личностному развитию
 - результаты развития познавательных процессов,
 - беседы с детьми и наблюдение за педагогическим процессом.

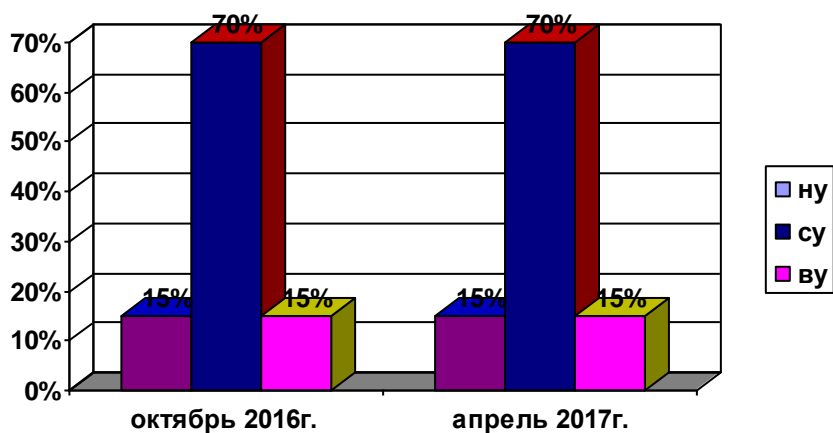
Образовательная область «Социально-коммуникативное развитие»



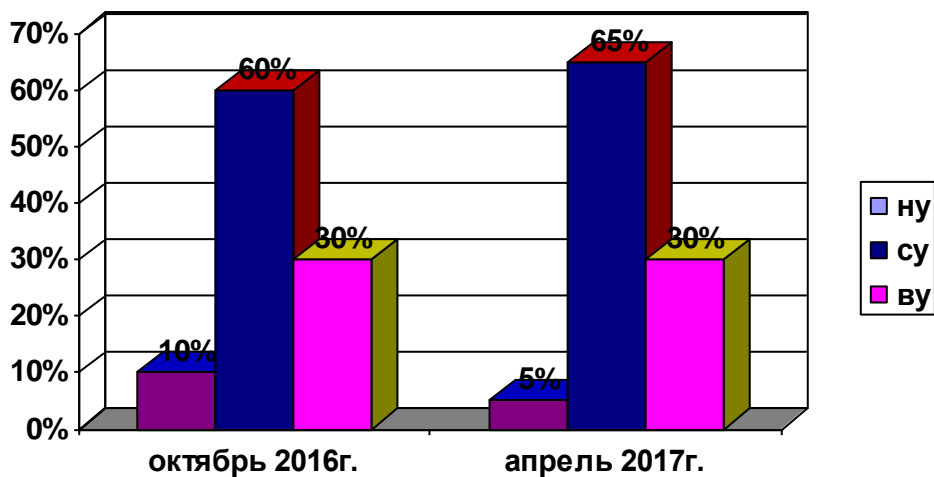
Образовательная область «Речевое развитие»



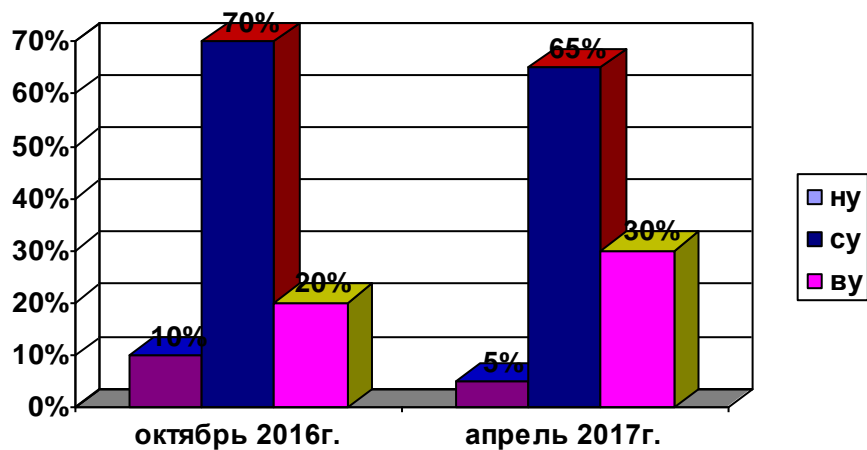
Образовательная область «Художественно-эстетическое развитие»



Образовательная область «Познавательное развитие»



Образовательная область «Физическое развитие»



Концепция и стратегия развития ЧДОУ «Детский сад «Швабе-Эрудит»

Программа развития является проектом, интегрирующим и координирующим деятельность педагогического коллектива по воспитанию физически развитого, социально адаптированного, интеллектуально развитого ребенка с грамотной речью и творческим потенциалом на основе грамотно подобранной предметно-развивающей среды в соответствии с возрастными требованиями.

Программа развития строится на понимании специфики образования ребенка дошкольного возраста, которая заключается в необходимости развития у каждого воспитанника базиса личностной культуры, интеллигентности, в обеспечении его эмоционального благополучия, обогащении развития его способностей и склонностей.

Последние развиваются в условиях предоставления дошкольнику широкого выбора видов деятельности и содействия ребенку в овладении ими на уровне самостоятельности и творчества. Данный уровень превращает деятельность из предмета познания ребенком опыта человечества в форму саморазвития им своей индивидуальности. Поскольку возможности, старт и динамика развития у каждого разные, это требует строительства целостного педагогического процесса, содействующего развитию и саморазвитию каждого ребенка, сохранению неповторимости его индивидуальности в коллективе сверстников.

Программа способствует обеспечению реализации права родителей на информацию об образовательных услугах, право на их выбор и право на гарантию качества получаемых услуг.

Программа опирается на **научные принципы** ее построения:

Гуманизация- **основной смысл педагогического процесса – развитие** ребенка.

Мера этого развития выступает как мера качества труда педагога и образовательного учреждения в целом.

Отражение принципа гуманизации в программе означает:

- Признание уникальности и неповторимости личности каждого ребенка
- Признание неограниченных возможностей развития личного потенциала каждого ребенка
- Недопустимость осуждения ребенка при необходимости осуждения его поступков.

Дифференциация и индивидуализация воспитания и обучения обеспечивают развитие ребенка в соответствии с его склонностями, интересами и возможностями. Осуществляется этот принцип через создание условий для воспитания и обучения каждого ребенка с учетом индивидуальных особенностей его развития.

Развивающий характер образования реализуется через деятельность каждого ребенка в зоне его ближайшего развития. Именно этот подход должен стать основой организации воспитательно – образовательного процесса в любом образовательном учреждении.

Непрерывность образования. Этот принцип требует связи всех ступеней образования, начиная с раннего и младшего дошкольного возраста до возраста старшей и подготовительной к школе групп. Приоритетом с точки зрения

непрерывности образования является обеспечение к концу дошкольного детства такого уровня развития каждого ребенка, который позволит ему быть успешным при обучении в условиях школы, гимназии, лицея.

А также данная программа разрабатывалась всем педагогическим коллективом ЧДОУ с учетом следующих принципов проектирования управленческих документов:

Принцип актуальности разработки программы предполагает ее ориентацию на наиболее важные образовательные потребности детей, родителей, общественных и государственных институтов.

Принцип прогностичности предусматривает способность программы соответствовать возможным изменениям образовательного запроса к ЧДОУ.

Принцип реалистичности предполагает соответствие программы не только потребности родителей и возможностям интересам, склонностям детей, но и менталитету, профессиональному уровню педагогического коллектива, реальным материальным и финансовым ресурсам ЧДОУ.

Принцип контролируемости ориентирует педагогический коллектив на разработку программы, позволяющей отслеживать промежуточные и итоговые результаты образовательного процесса.

Принцип системности предполагает целостность программы, гармонизацию стратегических приоритетов ЧДОУ, образовательных программ и материально-технических и медико-социальных условий пребывания детей в ЧДОУ.

Алгоритм разработки программы развития ЧДОУ: привлечение к разработке программы развития участников образовательного процесса и внешних партнеров, организация рабочих групп, их обучение и обеспечение ресурсами: -изучение социального заказа ЧДОУ, тенденций изменения внешней среды, ресурсного обеспечения ЧДОУ

-сбор объективных данных об истории образовательного учреждения и его современном состоянии

-оценка инновационной среды и потенциала образовательного учреждения

-проблемный анализ состояния дел в ЧДОУ

-разработка образа желаемого будущего ЧДОУ

-стратегия перехода ЧДОУ в новое состояние

-конкретизация целей развития ЧДОУ

-информирование коллектива о ходе работы, организация обсуждения и утверждения программы развития

-передача программы развития ЧДОУ «Детский сад «Швабе-Эрудит»

вышестоящему руководству –единственному учредителю АО «Уральский оптико-механический завод» имени Э.С. Яламова» для внесения изменений и дополнений.

Цели и задачи программы развития

Цель программы:

- реализовать приоритетный национальный проект в сфере образования;
- повысить качество дошкольного образования;

- формировать свойства и качества личности, обеспечивающие ее целостность, разносторонность и гармоничность на всех возрастных этапах развития;
- создать комплексную систему интеллектуального, физического, художественно-эстетического, нравственного развития дошкольников в ЧДОУ.
- комплексирование программ, новых технологий, выстраивание целостного педагогического процесса в условиях вариативности образования.

Задачи:

1. Направить усилия педагогического коллектива, родителей на создание целостности воспитательно-образовательной деятельности, повышения качества дошкольного образования .

2. Совершенствовать систему управления методической работы в процессе обновления содержания воспитательно-образовательной деятельности.

Новые подходы к управлению в системе дошкольного образования вызывают изменение спектра функций, принципов, методов и приемов контрольной деятельности. Эти изменения объективны и вызваны следующими основными факторами:

- становление рыночных отношений, в том числе и в социальной сфере, и, как следствие, конкуренцией образовательных учреждений;
- отходом от единой программы в области дошкольного воспитания и наличием разнообразных комплексных парциальных общеобразовательных программ;
- повышение заинтересованности родителей как основных социальных заказчиков продуктивной деятельности ЧДОУ.
- обеспечение стабильного функционирования и развития.
- обеспечить рациональную организацию приоритетных направлений в ЧДОУ;
- осуществлять личностно-дифференцированный подход к развитию и оздоровлению дошкольников;
- создать оптимальные условия для охраны и укрепления физического и психического здоровья детей;
- осуществлять интеллектуальное, социально-личностное, художественно-эстетическое и физическое развитие ребенка в соответствии с реализуемой образовательной программой, обеспечивающей превышение Временных (примерных) требований к содержанию и методам, реализуемым в дошкольном образовательном учреждении, по всем направлениям развития;
- взаимодействовать с семьей для обеспечения полноценного развития ребенка
- оказывать консультативную и методическую помощь родителям в вопросах воспитания, образования и оздоровления детей;
- обеспечить равные стартовые возможности при поступлении детей в школу;
- обеспечить раннюю социализацию и адаптацию детей к условиям ЧДОУ.

Основными средствами реализации программы ЧДОУ являются:

- Освоение воспитанниками основной образовательной программы и комплекса парциальных программ;
- Представление воспитанникам возможности проявить себя во всех направлениях:

Физическое развитие

Познавательное развитие

Речевое развитие

Социально-коммуникативное развитие

Художественно-эстетическое развитие

- Предоставление коррекции речи воспитанников;
- Предоставление системы оздоровительных мероприятий в ЧДОУ;
- Создание для воспитанников развивающей предметно-пространственной среды,
- обеспечение благоприятного психологического климата в ЧДОУ;
- высокого профессионализма медицинских работников.

Разработка и реализация программы как внутреннего стандарта, мотивированного обоснования содержания воспитательно-образовательного процесса определяют ее назначение для руководителя и педагогического коллектива, органов управления образования, родителей, других учреждений:

- совместная деятельность по ее реализации приобретает осмысленный, упорядоченный характер;
- позволяет увидеть перспективы личностного и коллективного развития;
- является основой для совершенствования культуры и технологии управления воспитательно-образовательным процессом, позволяет повысить функции планирования, организации, анализа и контроля;
- является механизмом внешнего и внутреннего контроля за деятельностью ЧДОУ;
- обеспечивает реализацию прав родителей на участие в организации воспитательно-образовательного процесса;
- позволяет налаживать деловые отношения с ближайшими образовательными учреждениями.

Описание «модели» выпускника дошкольного образовательного учреждения

Модель выпускника разрабатывается в соответствии с требованиями ФГОС ДО к основной образовательной программе дошкольного образования, выбранным содержанием образования спецификой и предназначением ЧДОУ

Под моделью выпускника понимается предполагаемый результат совместной деятельности детского сада и семьи, характеризующий их представления о наиболее важных качествах личности ребенка, которыми должен обладать выпускник дошкольного образовательного учреждения.

Модель выпускника ЧДОУ

Цель: обеспечить индивидуальную траекторию комплексного развития каждого ребенка с учетом его психического и физического состояния здоровья, сформировать психологическую готовность к школе, развить восприятие, воображение, художественно-творческую деятельность.

«Модель» выпускника ЧДОУ

Направления	Критерии
Образовательные	<ol style="list-style-type: none"> 1. Освоившие программы предшкольной подготовки; 2. Стремящиеся добиваться лучших результатов, развивать свои индивидуальные способности, проявляющий волевое начало в учебной деятельности; 3. Проявляющий любознательность, наблюдательность, самостоятельность, инициативу интересующийся экспериментированием и познавательной литературой.
Нравственные	<ol style="list-style-type: none"> 1. Гуманный, добрый способный к сопереживанию; 2. Стремящейся к миру, согласию, терпимости, открытостью внешнему миру; 3. Понимающий ценностные основы к окружающей действительности - природе, окружающим предметам, 4. явлениям общественной жизни, сверстникам, взрослым, самому себе; 5. Уверенный в своих силах с устойчивым положительным отношением к себе.
Гражданские	<ol style="list-style-type: none"> 1. Умеющий осуществлять выбор, ставить и решать проблемы, принимать и быть инициатором изменений в тех 2. или иных ситуациях в соответствии с возрастом 3. Свободный, знает права и обязанности в соответствии возрасту; 4. Способный договариваться, учитывать интересы других, сдерживать свои эмоции; 5. Обладающий чувством собственного достоинства, уважающий достоинство других.
Интеллектуальные	<ol style="list-style-type: none"> 1. Обладает званиями, умениями, навыками; 2. Способный принимать на основе компетенции собственные решения.
Общая культура	<ol style="list-style-type: none"> 1. Способный оценить прекрасное; 2. Интересующийся эстетической и этической стороной действительности; 3. Способный в творческом выражении и воплощении художественного замысла; 4. Имеющий представление о разных видах и жанрах искусства, в том числе народного творчества; 5. Знающий и позитивно оценивающий ценности, культуру своего народа и другие культуры.

Здоровьесбережения	<ol style="list-style-type: none"> 1. Не имеющий отклонения в здоровье; 2. Владеет культурно - гигиеническими навыками, опрятен в одежде; 3. Имеет сформированные представления о своем организме, безопасности, ЗОЖ 4. Развитый физически, любящий физкультуру и спорт 	
Развитие психических процессов		
Интеллектуальное развитие	Социальная зрелость	Личностные качества
<p><u>Ребенок:</u></p> <ul style="list-style-type: none"> ➤ способен к практическому и умственному экспериментированию, обобщению, установлению причинно-следственных связей и речевому планированию; ➤ группирует предметы на основе их общих признаков; ➤ проявляет осведомленность в разных сферах жизни. 	<p><u>Ребенок:</u></p> <ul style="list-style-type: none"> ➤ понимает разный характер отношения к нему окружающих взрослых и сверстников, выражает свое отношение к ним; ➤ выбирает соответствующую линию поведения; ➤ умеет заметить изменения настроения взрослого и сверстника; ➤ учитывает желания других людей; ➤ способен к установлению устойчивых контактов со сверстниками. 	<ul style="list-style-type: none"> ➤ эмоциональность ➤ креативность ➤ произвольность ➤ инициативность ➤ самостоятельность и ответственность ➤ самооценка ➤ свобода поведения.
Индивидуальные особенности развития	Физическое развитие	
<p>Состояние физического здоровья: группа здоровья; перенесенные заболевания; период после болезни.</p> <p>Творческие способности: музыка; рисование; художественный труд.</p> <p>Коррекция: физических отклонений; речи; психических отклонений.</p>	<p><u>Ребенок:</u></p> <ul style="list-style-type: none"> ➤ в совершенстве владеет своим телом, различными видами движений; ➤ имеет представление о своем физическом облике и здоровье; ➤ владеет культурно-гигиеническими навыками и понимает их необходимость. 	

Основные направления по реализации программы развития

Стратегия развития учреждения рассчитана на период до 2022 года. Стратегия определяет совокупность реализации приоритетных направлений, ориентированных на развитие ЧДОУ. Эти направления сформулированы в целевых программах «Качество образования», «Здоровье», обеспечивающих участие в реализации программы коллектива детского сада, родителей воспитанников, социума. Программы взаимосвязаны между собой стратегической целью и отражают последовательность тактических мероприятий. Создание условий в ЧДОУ для реализации ФГОС.

Целевая программа: «Качество образования»

Проблема: наличие противоречий между содержанием современного педагогического образования, требованиями предъявляемыми социумом к личности и уровнем профессиональной компетентности педагога. Необходимость разработки мероприятий, направленных на повышение квалификации педагогов.

Цель: Совершенствование образовательной деятельности ЧДОУ через овладение современными программами и технологиями, обеспечивающими целостное развитие ребенка-дошкольника. Соответствие уровня и качества подготовки выпускников ЧДОУ требованиям ФГОС ДО

Задачи:

- Создание системы интегративного образования, реализующего право каждого ребенка на качественное и доступное образование
- Поэтапное обновление ООП в соответствии с ФГОС и социальным заказом родителей.
- Обновление развивающей предметно-пространственной среды среды ЧДОУ, способствующей реализации нового содержания и достижению новых образовательных результатов.
- Активное внедрение ИКТ в образовательный и управленческий процесс.

План действий по реализации программы «Качество образования»

Направления работы	Система мероприятий	срок	ответственный
Организационно-подготовительный этап /2017 год/			
Совершенствование образовательной программы (в соответствии с ФГОС)	Организация работы творческой группы по коррективке Программы	2017	Зам. Дир. По ВМР
Приведение в соответствие с	-Разработка и коррективка	Постоянно	Директор ЧДОУ

современными требованиями нормативно-правового, материально-технического, финансового, кадрового, мотивационного компонентов ресурсного обеспечения образовательной деятельности	локальных актов, обеспечивающих реализацию программы развития -разработка проекта обновления учебно-материальной базы образовательной деятельности (создание творческой группы) -Составление (корректировка) плана графика курсовой подготовки педагогов на 2017-2022 гг	2017	Директор ЧДОУ
Совершенствование системы планирования (календарного, перспективного в соответствии с реализуемой ООП, разработка рабочих программ педагога)	-Комплекс методических мероприятий для педагогов по организации планирования образовательной деятельности -сбор необходимой информации	2017 согласно годового плана)	Зам. Дир. По ВМР
Ориентация педагогов на приоритет самостоятельной деятельности ребенка, использование инновационных программ и технологий. Разработка методического сопровождения по внедрению проектной деятельности и интегрированного подхода к организации образовательного процесса.	-Разработка комплекта методических материалов «Проектная деятельность» «Портфолио дошкольника» «Портфолио педагога» -Консультации и итоговые педсоветы, направленные на умение работать с проектами -разработка и уточнение методических рекомендаций по планированию и проведению интегрированных занятий	2017	Зам. Дир. По ВМР воспитатели
Создание условий для расширения	-повышение квалификации педагогов	2017	Директор ЧДОУ

возможностей использования ИКТ в процессе управления ЧДОУ и повышении качества образовательной деятельности	-сбор необходимой информации		Зам. Дир. По ВМР воспитатели
Развивающий (обновленческий) этап /2017-2019 годы/			
Новый качественный уровень образовательной программы учреждения, обеспечивающий обновленную модель образовательного пространства ЧДОУ	-корректировка образовательной программы в соответствии с ФГОС дошкольного образования формирование модели режима дня, недели, года с учетом обновленной модели образовательного пространства -разработка рабочих программ по образовательным областям -Разработка примерного календарно-тематического планирования	2017	Директор ЧДОУ Зам. Дир. По ВМР воспитатели
Совершенствование образовательной деятельности через овладение современными технологиями, обеспечивающими целостное развитие ребенка	- использование в образовательной деятельности современных развивающих технологий (изучение, внедрение, реализация в соответствии с индивидуальными планами педагогов) -индивидуализация и дифференциация образовательной деятельности (введение в практику работы по формированию «портфолио» дошкольника,	2017-2021	Директор ЧДОУ Зам. Дир. По ВМР воспитатели

	составление индивидуальных маршрутов развития воспитанников , дифференцированные планы) -выявление и формирование приоритетного направления воспитательной работы в группе		
Обновление развивающей предметно-пространственной среды ЧДОУ, способствующей реализации нового содержания дошкольного образования достижению новых образовательных результатов ЧДОУ	-оборудование группового помещения развивающими пособиями, сюжетными игрушками, играми развивающей направленности; -пополнение программно-методического, дидактического и диагностического сопровождения образовательной программы	Постоянно по мере финансирования	Директор ЧДОУ Зам. Дир. По ВМР воспитатели
Повышение эффективности обучения, формирование целостности восприятия изучаемого материала за счет применения ИКТ в образовательной деятельности	-Приобретение программного обеспечения, компьютерной техники -Активное применение ИКТ в образовательной деятельности	По мере финансирования	Зам. Дир. По ВМР воспитатели
Повышение профессионального уровня педагогических кадров	-курсовая подготовка -транслирование опыта работы через участие в конкурсах, публикацию	постоянно	Зам. Дир. По ВМР воспитатели

в вопросах использования в практике работы современных технологий дошкольного образования	на сайте ЧДОУ, проектную деятельность -Ведение портфолио педагога- как инструмента отслеживания уровня повышения профессионального мастерства и творческого роста		
Аналитико-информационный этап /2022 год/			
Оценка эффективности и совершенствование инновационной модели образовательного пространства, обеспечивающей новое качество образования	-Отслеживание эффективности внедрения в практику работы современных педагогических технологий (система контроля; мониторинг детского развития и освоения образовательных программ; мониторинг удовлетворенности родителей качеством предоставляемых образовательных услуг) -Анализ эффективности внедрения в учреждении новой системы планирования, внесение необходимых корректив в планы образовательной деятельности - мониторинг эффективности внедрения индивидуальных и дифференцированных маршрутов и программ -анализ реализации проекта обновления учебно-материальной базы образовательной деятельности	В течение всего отчетного периода 2017-2022	Директор ЧДОУ Зам. Дир. По ВМР
Персонифицированы	-мониторинг актуального	Ежегодно	Директор

й учет деятельности педагогических кадров. Внедрение, совершенствование и распространение перспективного опыта	состояния кадровой обстановки в ЧДОУ (программа мониторинга, статистические данные) - демонстрация портфолио педагогов - обобщение и трансляция перспективного педагогического опыта интеграции образовательных областей, организации самостоятельной и совместной образовательной деятельности детей и педагогов (публикации, в т.ч на сайте ЧДОУ,)	К 2021 г. В течение всего отчетного периода	ЧДОУ Зам. Дир. По ВМР воспитатели
Определение новых направлений развития	-проведение проблемно-ориентированного анализа деятельности ЧДОУ по реализации Программы развития -Публикация результатов и итогового заключения о реализации Программы развития(открытый информационно-аналитический доклад, сайт ЧДОУ)	2022 г.	Директор ЧДОУ Зам. Дир. По ВМР воспитатели

Прогнозируемый результат:

- Обновление содержания образования в соответствии с современными требованиями общества и социальным заказом родителей.
- Повышение качества образовательной деятельности.

Целевая программа: «Здоровье»

Проблема: Недостаточный уровень развития здоровьесберегающей среды в ЧДОУ. Средний уровень знаний и практических умений педагогов и родителей в области оздоровления ребенка и обеспечения его физического развития.

Цель: Совершенствование здоровьесберегающей и здоровьесформирующей среды в ЧДОУ.

Задачи:

- Обеспечить раннее формирование ориентации ценностей ЗОЖ у детей дошкольного возраста.
- Обеспечить условия для полноценного физического развития детей в ЧДОУ.
- Повысить педагогическое мастерство и деловую квалификацию педагогов по организации двигательной деятельности детей
- Вооружить родителей психолого-педагогическими знаниями по воспитанию здорового и физически развитого ребенка

План действий по реализации программы «Здоровье»

Направления работы	Система мероприятий	срок	ответственный
Организационно-подготовительный этап /2017 год/			
Создание условий для оптимизации деятельности по сохранению и укреплению здоровья детей в детском саду, пропаганде ЗОЖ среди воспитанников их родителей	-Разработка системы мероприятий, направленных на укрепление здоровья, снижение заболеваемости воспитанников (Программа «Здоровье»)	2017	Директор ЧДОУ, врач, ст. медсестра, Зам. Дир. По ВМР, инструктор по физической культуре.
Развивающий (обновленческий) этап /2017-2021 годы/			
Реализация системы мероприятий, направленных на укрепление здоровья, снижения заболеваемости воспитанников	-Интеграция здоровьесберегающих технологий в образовательные области (интегрирование их в различные виды самостоятельной детской деятельности и совместной деятельности с педагогами). -использование разнообразных форм	Постоянно	Директор ЧДОУ, врач, ст. медсестра, Зам. Дир. По ВМР, инструктор по физической культуре, воспитатели

	организации двигательной активности детей;		
Укрепление материально-технической базы детского сада, совершенствование развивающей предметно-пространственной среды ЧДОУ с позиции здоровьесбережения.	<ul style="list-style-type: none"> - Частичная замена и приобретение кухонной и столовой посуды - Приобретение комплектов белья - Приобретение мебели для групп (кровати, раздевальные шкафы) - Оснащение РППС современным игровым оборудованием, дидактическими пособиями, отвечающими необходимым санитарно-гигиеническим требованиям и задачам, реализуемой ООП -приобретение детского спортивного оборудования для физкультурного зала -приобретение мультимедийной установки, ноутбука 	Постоянно по мере финансирования	Директор ЧДОУ
Повышение профессионального уровня всех категорий работников по вопросам охраны жизни и здоровья детей;	-Постоянно действующий семинар: «Здоровьесберегающие технологии, их применение в рамках ФГОС»	В течение всего отчетного периода	Директор ЧДОУ, врач, ст. медсестра, Зам. Дир. По ВМР, инструктор по физической культуре, воспитатели
Повышение педагогического мастерства и деловой	-комплекс методических мероприятий (семинары –	В течение всего отчетного периода	инструктор по физической культуре, воспитатели

квалификации педагогов по организации двигательной деятельности детей	практикумы, открытые занятия) по организации двигательной деятельности детей и занятий физической культурой		
Пропаганда среди семей воспитанников активной позиции по отношению к спорту и физическому воспитанию	-совместные спортивные мероприятия -организация консультативной помощи -пополнение материалами на сайте детского сада страницы "Здоровые дети – в здоровой семье"	В течение всего отчетного периода	инструктор по физической культуре, воспитатели
Аналитико- информационный этап /2022 год/			
Комплексная оценка эффективности здоровьесберегающей и здоровьеформирующей деятельности ЧДОУ	-Анализ эффективности мероприятий, направленных на повышение компетентности педагогов и родителей в воспитании здорового и физически развитого ребенка	2022	Директор ЧДОУ, врач, ст. медсестра, Зам. Дир. По ВМР, инструктор по физической культуре,
Транслирование опыта работы дошкольного учреждения в вопросах приобщения детей и взрослых к культуре здоровья	-проектная деятельность -публикации о мероприятиях на сайте ЧДОУ	В течение всего отчетного периода	Зам. Дир. По ВМР, инструктор по физической культуре, воспитатели
Анализ эффективности работы по укреплению материально-технической базы детского сада, совершенствованию предметно-	-Осуществление программы производственного контроля		Директор ЧДОУ, врач, ст. медсестра, Зам. Дир. По ВМР

развивающей среды всех помещений ЧДОУ с позиции здоровьесбережения			
---	--	--	--

Прогнозируемый результат:

- Создание безопасных условий для жизни и здоровья участников образовательного процесса
- Оснащение предметно-развивающей среды ЧДОУ оборудованием для развития двигательных навыков о проведения занятий физической культурой
- формирование стойкой мотивации на поддержание здорового образа жизни в семье
- Повышение педагогами своего профессионального уровня в вопросах здоровьесбережения и практических навыков в организации двигательной деятельности дошкольников

Управление Программой развития

Для текущего управления реализацией Программы создана творческая группа из педагогов ЧДОУ по разработке и реализации Программы развития и целевых проектов.

Директор Широкова Л.В.

Заместитель директора по ВМР Соловьева С.В.

Логопед Мокроносова Е.В., психолог А.В. Кремлёва-Симонова, инструктор по физическому воспитанию Чеботарев А.Н

Основными задачами творческой группы в ходе реализации Программы являются:

- подготовка предложений по направлениям работы, по формированию перечня программных мероприятий на каждый год;
- подготовка предложений по вопросам реализации Программы для рассмотрения на Педагогическом совете и общем родительском собрании;
- выявление содержательных и организационных проблем в ходе реализации Программы и разработка предложений по их решению.
- разработка и апробация предложений по механизмам и схемам финансового обеспечения реализации Программы;
- организация и проведение мониторинга результатов реализации программных мероприятий по каждому направлению работы;
- организация и проведение оценки показателей результативности и эффективности программных мероприятий;

- принятие решения об участии в презентациях, конкурсах, экспертизе и т.п.
- ведение отчетности о реализации Программы;
- организация размещения в электронном виде на сайте информации о ходе и результатах реализации Программы, финансировании программных мероприятий, привлечении внебюджетных средств, проведении экспертиз и конкурсов.