

ЧАСТНОЕ ДОШКОЛЬНОЕ ОБРАЗОВАТЕЛЬНОЕ УЧРЕЖДЕНИЕ «ДЕТСКИЙ САД «ШВАБЕ-ЭРУДИТ»
620100, Свердловская область, г.Екатеринбург, ул.Большакова, д.16-а
Телефакс: (343) 261-22-98. Телефон: (343) 254-22-30; 319-94-01. Официальный сайт: www558.tvoysadik.ru ОГРН
1106600003652, ИНН 6672323204, КПП 668501001

СОГЛАСОВАНО
Педагогическим советом
ЧДОУ Детский сад «Швабе-Эрудит»
протокол от 22.03.2023 № 4

**Отчет о результатах самообследования
Частного дошкольного
образовательного учреждения
«Детский сад «Швабе-Эрудит»
за 2022 год**

Общие сведения об образовательной организации

Наименование образовательной организации	Частное дошкольное образовательное учреждение «Детский сад «Швабе-Эрудит» (ЧДОУ Детский сад «Швабе-Эрудит»)
Руководитель	Лидия Викторовна Широкова
Адрес организации	620100, г. Екатеринбург, ул. Большакова д.16-а
Телефон, факс	(343) 261-22-98, (343)254-22-30
Адрес электронной почты	dou558@mail.ru
Учредитель	АО «ПО «Уральский оптико-механический завод» им. Э.С.Яламова»
Дата создания	1981 год
Лицензия	От 01.04.2011 № 3666, серия 66 ЛО № 0001145

Частное дошкольное образовательное учреждение «Детский сад «Швабе-Эрудит» (далее – Детский сад) расположено в жилом районе города вдали от производящих предприятий и торговых мест. Здание Детского сада построено по типовому проекту. Проектная наполняемость на 190 мест. Общая площадь здания 2327 кв. м, из них площадь помещений, используемых непосредственно для нужд образовательного процесса - 1421 кв. м.

Цель деятельности Детского сада – осуществление образовательной деятельности по реализации образовательных программ дошкольного образования.

Предметом деятельности Детского сада является формирование общей культуры, развитие физических, интеллектуальных, нравственных, эстетических и личностных качеств, формирование предпосылок учебной деятельности, сохранение и укрепление здоровья воспитанников.

Режим работы Детского сада:

Рабочая неделя – пятидневная, с понедельника по пятницу. Длительность пребывания детей в группах – 12 часов. Режим работы групп – с 7:30 до 19:30.

Аналитическая часть

I. Оценка образовательной деятельности

Образовательная деятельность в Детском саду организована в соответствии с Федеральным законом от 29.12.2012 № 273-ФЗ «Об образовании в Российской Федерации», ФГОС дошкольного образования, СанПиН 2.4.3648-20 «Санитарно-эпидемиологические требования к устройству, содержанию и организации режима работы дошкольных образовательных организаций».

Образовательная деятельность ведется на основании утвержденной основной образовательной программы дошкольного образования, которая составлена в соответствии с ФГОС дошкольного образования, с учетом примерной образовательной программы дошкольного образования, санитарно-эпидемиологическими правилами и нормативами, с учетом недельной нагрузки.

Детский сад посещают 200 воспитанника в возрасте от 2 до 7 лет. В Детском саду сформировано 10 групп общеразвивающей направленности. Из них:

- В 2 Вторых группы раннего возраста- 26 детей
- В 2 младших группы – 37 детей
- В 2 средних группы – 41 ребенок
- В 2 старших группы – 48 детей
- В 2 подготовительная к школе группа – 48 детей

После послабления коронавирусных ограничений с 02.07.2022 в детском саду отменили групповую изоляцию (постановление от 20.06.2022 № 18). Также стало возможным проводить массовые мероприятия со смешанными коллективами даже в закрытых помещениях. Впервые с 2020 года проводились массовые мероприятия с участием родителей, а также представителей социальных партнеров.

Персонал смог работать без индивидуальных средств защиты (масок и перчаток).

Снятие антиковидных ограничений позволило наблюдать динамику улучшения образовательных достижений воспитанников. На занятиях, прогулках, в самостоятельной деятельности дошкольники стали демонстрировать познавательную активность.

Воспитательная работа

С 01.09.2022 ЧДОУ Детский сад «Швабе-Эрудит» разработал и реализует Рабочую программу воспитания и календарный план воспитательной работы. Рабочая программа воспитания обеспечивает реализацию Федерального закона от 31 июля 2020 года № 304-ФЗ О внесении изменений в Федеральный закон «Об образовании в Российской Федерации» по вопросам воспитания обучающихся. Рабочая программа воспитания способствует формированию основ патриотизма - любви к своей семье, детскому саду, родной природе, соотечественникам. Уважительное отношение к её символике-флагу, гербу, гимну выступают образовательными и воспитательными задачами для старших дошкольников. Формируя представления детей о малой родине и Отечестве, социокультурных ценностях нашего народа, об отечественных традициях и праздниках, многообразии стран и народов мира, в детском саду осуществляется ознакомление детей в самых общих чертах в интересной и доступной форме с государственным устройством России, армией и флотом, авиацией. (Письмо Минпросвещения России от 15.04.2022 № СК-295/06 «Об использовании государственных символов Российской Федерации»). При разработке рабочей программы воспитания учтены мероприятия и памятные даты примерного календарного плана воспитательной работы на 2022-2023 учебный год.

Рабочая программа воспитания реализуется на основе Календарного плана воспитательной работы.

Чтобы выбрать стратегию воспитательной работы, в 2022 году проводился анализ состава семей воспитанников.

Характеристика семей по составу:

Состав семьи	Количество семей	Процент от общего количества семей воспитанников
Полная	175	87,5 %
Неполная с матерью	24	12,0 %
Неполная с отцом	0	0 %
Оформлено опекунов	1	0,5%

Характеристика семей по количеству детей

Количество детей в семье	Количество семей	Процент от общего количества семей воспитанников
Один ребенок	107	53,5 %
Два ребенка	73	36,5 %
Три ребенка и более	20	10,0 %

Воспитательная работа строится с учетом индивидуальных особенностей детей, с использованием разнообразных форм и методов, в тесной взаимосвязи воспитателей, специалистов и родителей. Детям из неполных семей уделяется большее внимание в первые месяцы после зачисления в Детский сад.

Дополнительное образование:

В 2022 году в Детском саду работали кружки по направлениям:

Художественно-эстетическое: «Изостудия», «Арт-студия», «Лего-ленд» (лего-конструирование), «Baby boom» (хореография),

Социально-педагогическое: «English speaking», «Ментальная арифметика», «Шахматный клуб»; «Мультстудия»

Физкультурно-спортивное: ЛФК «Детский финтес»,

В дополнительном образовании задействовано 60 процентов воспитанников Детского сада.

II. Оценка системы управления организации

Управление Детским садом осуществляется в соответствии с действующим законодательством и уставом Детского сада.

Управление Детским садом строится на принципах единоначалия и коллегиальности.

Коллегиальными органами управления являются: педагогический совет, общее собрание работников, совет родителей. Единоличным исполнительным органом является руководитель – Директор.

Органы управления, действующие в Детском саду

Наименование органа	Функции
Директор	Контролирует работу и обеспечивает эффективное взаимодействие структурных подразделений организации, утверждает штатное расписание, отчетные документы организации, осуществляет общее руководство Детским садом
Совет родителей	Рассматривает вопросы: развития образовательной организации; финансово-хозяйственной деятельности; материально-технического обеспечения
Педагогический совет	Осуществляет текущее руководство образовательной деятельностью Детского сада, в том числе рассматривает вопросы: развития образовательных услуг; регламентации образовательных отношений; разработки образовательных программ и других положений;

	<p>выбора учебников, учебных пособий, средств обучения и воспитания;</p> <p>материально-технического обеспечения образовательного процесса;</p> <p>аттестации, повышении квалификации педагогических работников;</p> <p>координации деятельности методических объединений</p>
Общее собрание работников	<p>Реализует право работников участвовать в управлении образовательной организацией, в том числе:</p> <p>участвовать в разработке и принятии коллективного договора, Правил трудового распорядка, изменений и дополнений к ним;</p> <p>принимать локальные акты, которые регламентируют деятельность образовательной организации и связаны с правами и обязанностями работников;</p> <p>разрешать конфликтные ситуации между работниками и администрацией образовательной организации;</p> <p>вносить предложения по корректировке плана мероприятий организации, совершенствованию ее работы и развитию материальной базы</p>

Структура и система управления соответствуют специфике деятельности Детского сада. По итогам 2022 года система управления Детского сада оценивается как эффективная, позволяющая учесть мнение работников и всех участников образовательных отношений. В следующем году изменение системы управления не планируется.

III. Оценка содержания и качества подготовки обучающихся

Содержание образовательных программ ЧДОУ соответствует основным положениям возрастной психологии и дошкольной педагогики. Программы выстроены с учетом принципа интеграции образовательных областей в соответствии с возрастными возможностями и особенностями воспитанников, спецификой и возможностями образовательных областей. Образовательная программа основана на комплексно-тематическом принципе построения образовательного процесса; предусматривает решение программных образовательных задач в совместной деятельности взрослого и детей и самостоятельной деятельности детей не только в рамках основной образовательной деятельности, но и при проведении режимных моментов в соответствии со спецификой дошкольного образования. Программа составлена в соответствии с образовательными областями:

- «Физическое развитие»;
- «Социально-коммуникативное развитие»;
- «Познавательное развитие»;
- «Художественно-эстетическое развитие»;
- «Речевое развитие».

Уровень развития детей анализируется по итогам педагогического наблюдения за индивидуальным развитием детей.

Формы проведения диагностики:

наблюдения, игры, итоговая образовательная деятельность по всем образовательным областям.

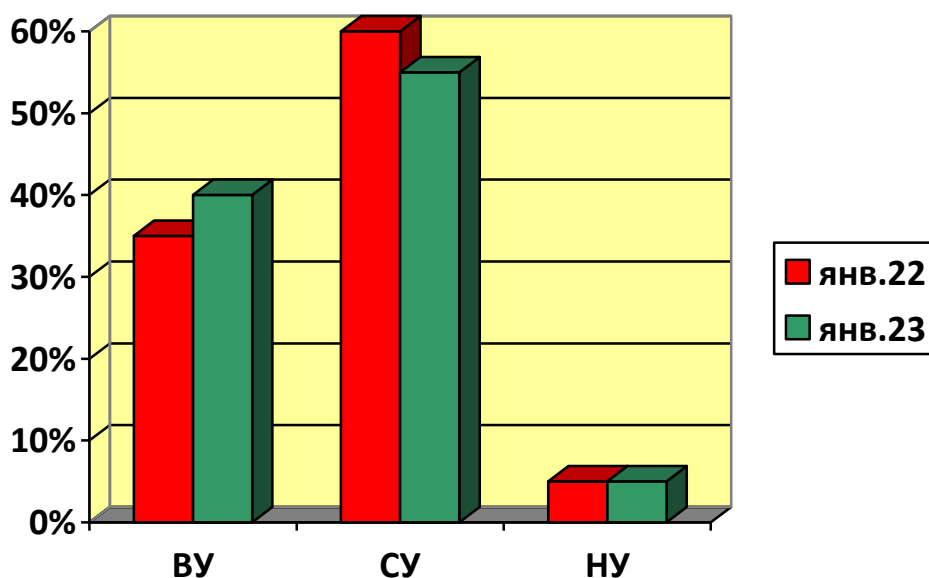
1. С детьми групп раннего возраста проводилась диагностика нервно-психического развития под руководством педагога-психолога.
2. С детьми групп дошкольного возраста проводился мониторинг физического, интеллектуального и психического развития, который состоял из следующих разделов (блоков):
 - мониторинг физического развития;

- мониторинг познавательного-речевого развития (развитие речи, в подготовительной группе совместно с обучением грамоте; математическое и познавательное развитие)
 - мониторинг художественно-эстетического развития;
 - мониторинг социально-личностного развития.
3. В подготовке диагностики принимали участие педагоги групп и специалисты дополнительного образования (педагог – психолог, учитель – логопед, инструктор по физической культуре, музыкальные руководители)
 4. Содержание мониторинга основывалось на основных частях образовательной программы, реализуемой в ЧДОУ
 5. Диагностические срезы проводились с детьми с помощью следующих методов:
 - контрольные НОД, физическим качествам по познавательному- речевому, художественно- эстетическому развитию и социально-личностному развитию
 - результаты развития познавательных процессов,
 - беседы с детьми и наблюдение за педагогическим процессом.

Так, результаты качества освоения ООП Детского сада на конец 2022 года выглядят следующим образом:

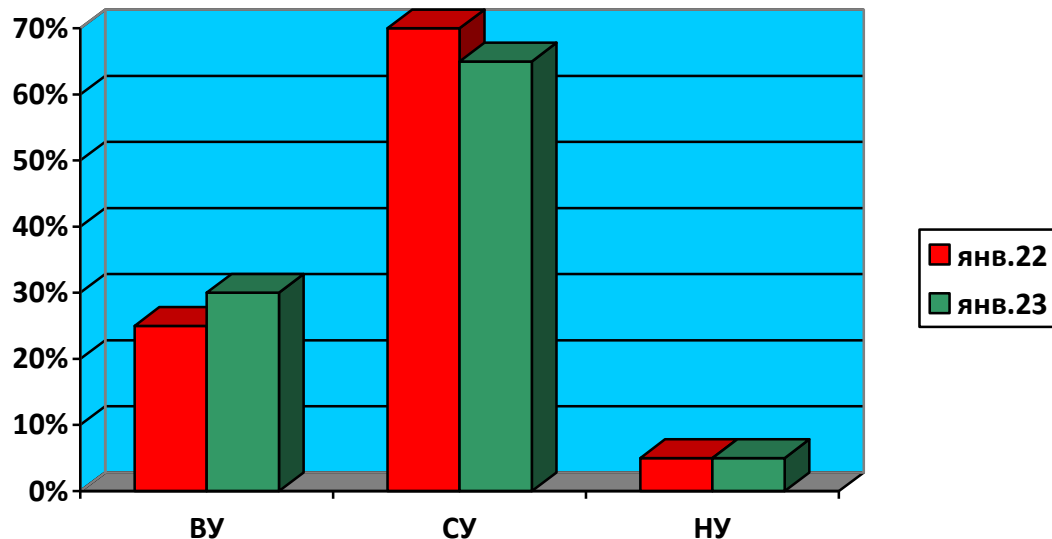
Образовательная область « Социально-коммуникативное развитие »

	ВУ	СУ	НУ
янв.22	35%	60%	5%
янв.23	40%	55%	5%



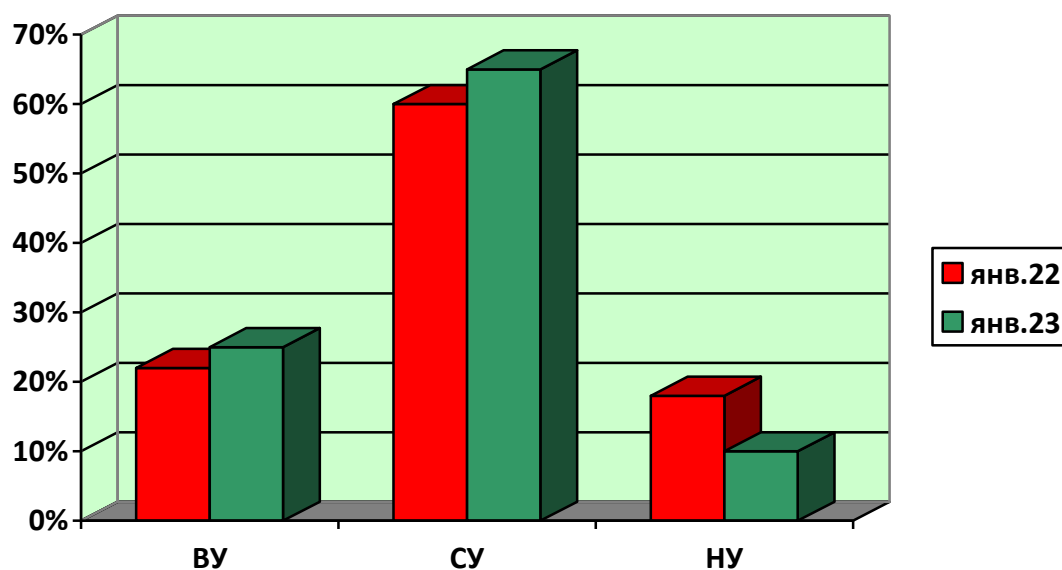
Образовательная область «Речевое развитие»

	ВУ	СУ	НУ
янв.22	25%	70%	5%
янв.23	30%	65%	5%



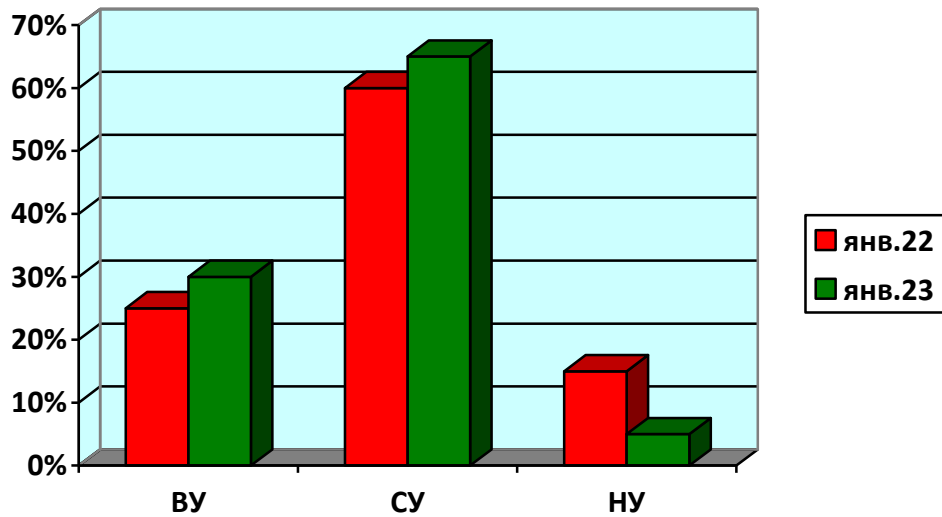
Образовательная область «Художественно-эстетическое развитие»

	ВУ	СУ	НУ
янв.22	22%	60%	18%
янв.23	25%	65%	10%



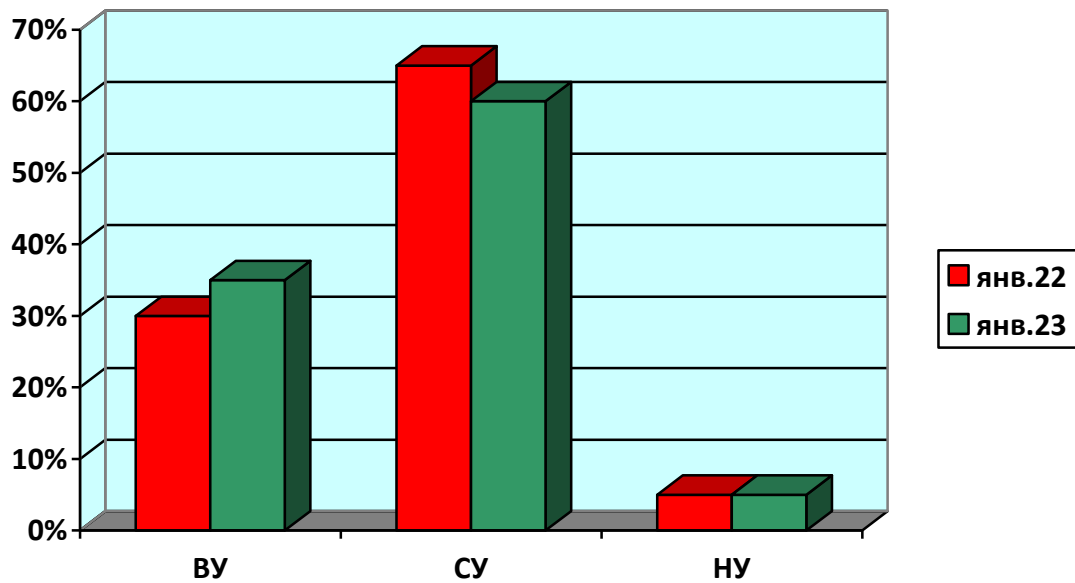
Образовательная область «Познавательное развитие»

	ВУ	СУ	НУ
янв.22	25%	60%	15%
янв.23	30%	65%	5%



Образовательная область «Физическое развитие»

	ВУ	СУ	НУ
янв.22	30%	65%	5%
янв.23	35%	60%	5%



Готовность детей к обучению в школе

Готовность детей к обучению в школе характеризует достигнутый уровень психологического развития накануне поступления в школу. Результаты мониторинга готовности воспитанников к учебной деятельности (итоговые результаты психолого-педагогической диагностики) показывают, что оптимальный уровень готовности к школе достигнут 93 процента детей, достаточный уровень – 7 процентов. Низкий уровень готовности к школе не показал ни один ребенок — выпускник нашего детского сада.

В целом результаты мониторинга показали успешность освоения детьми программы с учетом образовательных областей, а также развитие интегративных качеств у дошкольников. Количество детей с высоким уровнем развития выросло, детей с низким уровнем развития уменьшилось.

Вывод: в результате анализа педагогического наблюдения за индивидуальным развитием детей в ЧДОУ по всем образовательным областям уровень развития детей соответствует высокому и среднему уровню развития.

Прогнозирование: продолжать воспитательно-образовательный процесс с учётом результатов педагогического наблюдения используя следующие формы организации детской деятельности: образовательные события и проекты, квесты и развлечения, игровые здоровьесберегающие технологии для раскрытия и поощрения детской инициативы и достижения высоких результатов.

Реализация каждой образовательной области предполагает решение специфических задач во всех видах детской деятельности, имеющих место в режиме дня:

- режимные моменты;
- игровая деятельность;
- специально организованные занятия;
- индивидуальная и подгрупповая работа;
- самостоятельная деятельность;
- опыты, наблюдения и экспериментирование.

В 2022 году в целях формирования духовно-нравственного потенциала личности ребёнка, приобщение ребёнка к социокультурным нормам и ценностям на основе исторических и культурных традиций народов Российской Федерации в детском саду проводилась работа разнопланового характера

ЧДОУ скорректировал ООП ДО, чтобы включить тематические мероприятия по изучению государственных символов в рамках всех образовательных областей.

Образовательная область	Формы работы	Что должен усвоить воспитанник
Познавательное развитие	Игровая деятельность. Театрализованная деятельность. Чтение стихов о Родине, флаге и т. д.	Получить информацию об окружающем мире, малой родине, Отечестве, социокультурных ценностях нашего народа, отечественных традициях и праздниках, госсимволах, олицетворяющих Родину
Социально-коммуникативное развитие		Усвоить нормы и ценности, принятые в обществе, включая моральные и нравственные. Сформировать чувство принадлежности к своей семье,

		сообществу детей и взрослых
Речевое развитие		Познакомиться с книжной культурой, детской литературой. Расширить представления о госсимволах страны и ее истории
Художественно-эстетическое развитие	Творческие формы – рисование, лепка, художественное слово, конструирование и др.	Научиться ассоциативно связывать госсимволы с важными историческими событиями страны
Физическое развитие	Спортивные мероприятия	Научиться использовать госсимволы в спортивных мероприятиях, узнать, с чем данная норма и традиции связаны

Работа с детьми с ОВЗ

Детей с ОВЗ нет, однако логопедом проводится регулярная коррекционная работа с детьми на основе карт педагогического наблюдения с использованием дидактического материала и наглядных, практических и словесных методов обучения и воспитания с учетом психофизического состояния детей. Коррекционная работа проводилась по следующим направлениям: накопление и актуализация словаря, уточнение лексико-грамматических категорий, развитие фонематических представлений, коррекция нарушений звукопроизношения, развитие связной речи.

IV. Оценка организации учебного процесса (воспитательно-образовательного процесса)

В основе образовательного процесса ЧДОУ лежит взаимодействие педагогических работников, администрации и родителей. Основными участниками образовательного процесса являются дети, родители, педагоги.

Основные формы организации образовательного процесса:

- совместная деятельность педагогического работника и воспитанников в рамках организованной образовательной деятельности по освоению основной общеобразовательной программы;
- самостоятельная деятельность воспитанников под наблюдением педагогического работника.

Основная общеобразовательная программа дошкольного учреждения определяет содержание и организацию образовательного процесса для детей дошкольного возраста и направлена на формирование общей культуры, развитие физических, интеллектуальных и личностных качеств, обеспечивающих социальную успешность, сохранение и укрепление здоровья детей дошкольного возраста. Организация воспитательно-образовательного процесса осуществляется на основании режима дня, сетки занятий, которые не превышают норм предельно допустимых нагрузок, соответствуют требованиям СанПиН и организуются педагогами на основании перспективного и календарно-тематического планирования.

Продолжительность занятий соответствует СанПиН 1.2.3685-21 и составляет в группах с детьми:

- от 1,5 до 3 лет - до 10 минут (10 занятий в неделю);
- от 3 до 4 лет - до 15 минут (10 занятий в неделю);
- от 4 до 5 лет - до 20 минут (10 занятий в неделю);
- от 5 до 6 лет - до 25 минут (10 занятий в неделю);
- от 6 до 7 лет - до 30 минут (14 занятий в неделю);

Учебным планом определена нагрузка, количество занятий в каждой возрастной группе на неделю и год, длительность одного занятия.

Образовательные программы охватывают все основные моменты жизнедеятельности детей.

С целью переключения детей на творческую активность и динамическую деятельность для снятия физического и умственного напряжения повышения эмоционального тонуса организма в режим работ всех возрастных групп введено проведение ежедневных игровых пауз между видами организованной образовательной деятельности, длительностью не менее 10 минут. Проведение физкультурных минуток является обязательным при организации занятий статического характера, содержание их определяется каждым педагогом индивидуально.

Занятия, требующие большой умственной нагрузки (математика, обучение грамоте), планируются наиболее благоприятные дни (вторник, среда, четверг) для профилактики утомления детей эти занятия сочетаются с физкультурными.

Основной формой детской деятельности – является игра. Образовательная деятельность с детьми строится с учетом индивидуальных особенностей детей и их способностей. Выявление и развитие способностей воспитанников осуществляется в любых формах образовательного процесса.

Чтобы не допустить распространения коронавирусной инфекции, в ЧДОУ в 2022 году продолжают соблюдаться ограничительные и профилактические меры в соответствии с СП 3.1/2.4.3598-20:

- ежедневный усиленный фильтр воспитанников и работников — термометрия с помощью бесконтактных термометров и опрос на наличие признаков инфекционных заболеваний. Лица с признаками инфекционных заболеваний изолируются, уведомляется территориальный орган Роспотребнадзора;
- еженедельная генеральная уборка с применением дезинфицирующих средств, разведенных в концентрациях по вирусному режиму;
- ежедневная влажная уборка с обработкой всех контактных поверхностей, игрушек и оборудования дезинфицирующими средствами;
- дезинфекция посуды, столовых приборов после каждого использования;
- использование бактерицидных установок в групповых комнатах;
- частое проветривание групповых комнат в отсутствие воспитанников.

В рамках реализации годового плана работы в течение года проводились мероприятия для родителей с использованием форм работы онлайн и офлайн. По запросу родителей педагогами и специалистами на сайте ЧДОУ размещены консультации, рекомендации, полезные ссылки для родителей по воспитанию и развитию детей, фото и видеоматериалы о ежедневной жизни детей в ЧДОУ.

В течение года проводилась систематическая работа, направленная на сохранение и укрепление физического, психического и эмоционального здоровья детей, по профилактике нарушений осанки и плоскостопия у детей. Педагоги ежегодно при организации образовательного процесса учитывают уровень здоровья детей и строят образовательную деятельность с учетом здоровья и индивидуальных особенностей детей.

В физическом развитии дошкольников основными задачами являются охрана и укрепление физического, психического здоровья детей, в том числе их эмоционального благополучия. Педагогами широко используются физкультурно-оздоровительные технологии в разных формах организации педагогического процесса: режимные моменты, нод, прогулки, в самостоятельной деятельности детей.

Оздоровительный процесс включает в себя:

- профилактические, оздоровительные мероприятия;
- общеукрепляющую терапию (витамиотерапия, полоскание горла, применение фитонцидов - чеснока);
- организацию рационального питания (трёхразовый режим питания);
- санитарно-гигиенические и противоэпидемиологические мероприятия;
- двигательную активность;
- комплекс закаливающих мероприятий;
- режим проветривания, обеззараживание воздуха и кварцевания.

Благодаря созданию медико-педагогических условий и системы оздоровительных мероприятий показатели физического здоровья детей улучшились.

В детском саду осуществляются действенные меры по обеспечению воспитанников качественным питанием. Обеспечение продуктами питания осуществляется поставщиками на договорной и контрактной основе.

Питание воспитанников осуществляется в соответствии с примерным 20-дневным меню. Ежедневно дети получают необходимое количество белков, жиров и углеводов, витаминизированные продукты. В рационе присутствуют овощи, фрукты, соки, кисломолочные продукты.

В детском саду имеется вся необходимая документация по питанию, которая ведется по форме и заполняется своевременно. Технология приготовления блюд строго соблюдается.

Вывод: воспитательно-образовательный процесс в ЧДОУ строится с учетом требований санитарно-гигиенического режима в дошкольных учреждениях. Выполнение детьми программы осуществляется на хорошем уровне. Годовые задачи реализованы в полном объеме. Систематически организуются и проводятся различные тематические мероприятия. Содержание воспитательно-образовательной работы соответствует требованиям социального заказа (родителей), обеспечивает развитие детей за счет использования образовательной программы. Организация педагогического процесса отмечается гибкостью, ориентированностью на возрастные и индивидуальные особенности детей, что позволяет осуществить личностно-ориентированный подход к детям.

V. Оценка кадрового обеспечения

Детский сад укомплектован педагогами на 100 процентов согласно штатному расписанию. Всего работают 57 человек. Педагогический коллектив Детского сада насчитывает 26 специалистов. Соотношение воспитанников, приходящихся на 1 взрослого:

- воспитанник/педагоги – 7,4 /1
- воспитанник/все сотрудники – 3,5 / 1

В 2022 году все педагогические работники ЧДОУ «Детский сад «Швабе-Эрудит» прошли повышение квалификации в АНО ДПО «Санкт-петербургском Межотраслевом Институте Повышения квалификации». Проведена аттестация на соответствие занимаемой должности у 12 педагогов.

По итогам 2022 года Детский сад успешно применяет профессиональные стандарты. Из 26 педагогических работников Детского сада 26 соответствуют квалификационным требованиям профстандарта «Педагог». Их должностные инструкции соответствуют трудовым функциям, установленным профстандартом «Педагог».

Все педагоги постоянно повышают свой профессиональный уровень, эффективно участвуют в работе методических мероприятиях, знакомятся с опытом работы своих коллег, а также саморазвиваются. Все это в комплексе дает хороший результат в организации педагогической деятельности и улучшении качества образования и воспитания дошкольников.

В детском саду успешно работают специализированные кадры. В штате педагог-психолог и учитель-логопед, инструктор по физкультуре. Указанные специалисты входят в состав психолого-педагогического консилиума, который действует в Детском саду.

В 2022 году педагоги ЧДОУ «Детский сад «Швабе-Эрудит», награждены Благодарственными письмами и грамотами Законодательного Собрания Свердловской области Благодарственными письмами Екатеринбургской городской Думы.

Вывод: в ЧДОУ созданы кадровые условия, обеспечивающие качественную реализацию образовательной программы в соответствии с требованиями обновления дошкольного образования. В учреждении созданы условия для непрерывного профессионального развития педагогических работников через систему методических мероприятий. Педагоги ЧДОУ зарекомендовали себя как инициативный, творческий коллектив, умеющий найти индивидуальный подход к каждому ребенку, помочь раскрыть и развить его способности. Таким образом, система психолого-педагогического сопровождения педагогов, уровень профессиональной подготовленности и мастерства, их творческий потенциал, стремление к повышению своего теоретического уровня позволяют педагогам создать комфортные условия в группах, грамотно и успешно строить педагогический процесс с учетом требований ФГОС ДО.

VI. Оценка учебно-методического и библиотечно-информационного обеспечения

В Детском саду библиотека является составной частью методической службы.

Библиотечный фонд располагается в методическом кабинете, кабинетах специалистов, группах детского сада. Библиотечный фонд представлен методической литературой по всем образовательным областям основной общеобразовательной программы, детской художественной литературой, периодическими изданиями, а также другими информационными ресурсами на различных электронных носителях. В каждой возрастной группе имеется банк необходимых учебно-методических пособий, рекомендованных для планирования воспитательно-образовательной работы в соответствии с обязательной частью ООП.

- рабочие тетради для обучающихся
- прописи для дошкольников
- художественную литературу для детей

Оборудование и оснащение методического кабинета достаточно для реализации образовательных программ. В методическом кабинете созданы условия для возможности организации совместной деятельности педагогов. Группы и методический кабинет в достаточной степени оснащены техническим и компьютерным оборудованием.

Информационное обеспечение Детского сада включает:

- информационно-телекоммуникационное оборудование – проекторы мультимедиа-2 шт.; интерактивный комплекс «Колибри»; в дошкольных группах интерактивные сенсорные панели «Olodim» Prestige -43, имеющие функции компьютера, подключены к интернет ресурсам в количестве 8 штук с программным обеспечением; компьютеры-9 штук; принтеры-5 штук и МФУ в количестве-2 штуки; «Кинект» с программным обеспечением.
- программное обеспечение – позволяет работать с текстовыми редакторами, Интернет-ресурсами, фото-, видеоматериалами, графическими редакторами.

Вывод: в Детском саду учебно-методическое и информационное обеспечение достаточное для организации образовательной деятельности и эффективной реализации образовательных программ.

VII. Оценка материально-технической базы

В Детском саду сформирована материально-техническая база для реализации образовательных программ, жизнеобеспечения и развития детей. В Детском саду оборудованы помещения:

- групповые ячейки с раздевальными, спальными, буфетными и санузлами – 10;
- кабинет директора – 1;
- методический кабинет – 1;

- музыкальный зал – 1;
- физкультурный зал – 1;
- пищеблок – 1;
- прачечная – 1;
- медицинский кабинет – 1;
- физиокабинет – 1;
- изолятор – 1.
- кабинет логопеда-1
- кабинет психолога-1
- бухгалтерия-1
- легион-класс-1
- спелеокамера-1(галокамера)
- комната сказок-1
- кабинет для дополнительных занятий-1

При создании предметно-развивающей среды воспитатели учитывают возрастные, индивидуальные особенности детей своей группы. Оборудованы групповые комнаты, включающие игровые, познавательные центры, учебную и обеденную зоны.

Материально-техническое состояние Детского сада и территории (все площадки покрыты антитравматическим покрытием из резиновой крошки 10 шт.; оборудованы министадион и автогородок) соответствует действующим санитарно-эпидемиологическим требованиям к устройству, содержанию и организации режима работы в дошкольных организациях, правилам пожарной безопасности, требованиям охраны труда.

VIII. Оценка функционирования внутренней системы оценки качества образования

Мониторинг качества образовательной деятельности в 2022 году показал хорошую работу педагогического коллектива по всем показателям.

Состояние здоровья и физического развития воспитанников удовлетворительные. 98 процентов детей успешно освоили образовательную программу дошкольного образования в своей возрастной группе. Воспитанники подготовительных групп показали высокие показатели готовности к школьному обучению и 30 процентов выпускников зачислены в школы, лицеи и гимназии с углубленным изучением предметов. В течение года воспитанники Детского сада успешно участвовали в конкурсах и мероприятиях различного уровня.

В 2022 году проводилось анкетирование 148 родителей, получены следующие результаты:

- доля получателей услуг, положительно оценивающих доброжелательность и вежливость работников организации, – 100 процентов;
- доля получателей услуг, удовлетворенных компетентностью работников организации, – 100 процентов;
- доля получателей услуг, удовлетворенных материально-техническим обеспечением организации, – 100 процентов;
- доля получателей услуг, удовлетворенных качеством предоставляемых образовательных услуг, – 100 процента;
- доля получателей услуг, которые готовы рекомендовать организацию родственникам и знакомым, – 100 процента.

Анкетирование родителей показало высокую степень удовлетворенности качеством предоставляемых услуг.

Результаты анализа показателей деятельности организации

Данные приведены по состоянию на 30.12.2022.

Показатели	Единица измерения	Количество
Образовательная деятельность		
Общее количество воспитанников, которые обучаются по программе дошкольного образования в том числе обучающиеся:	человек	200
в режиме полного дня (8–12 часов)		200
в режиме кратковременного пребывания (3–5 часов)		0
в семейной дошкольной группе		0
по форме семейного образования с психолого-педагогическим сопровождением, которое организует детский сад		0
Общее количество воспитанников в возрасте до трех лет	человек	26
Общее количество воспитанников в возрасте от трех до восьми лет	человек	174
Количество (удельный вес) детей от общей численности воспитанников, которые получают услуги присмотра и ухода, в том числе в группах:	человек (процент)	
12-часового пребывания		0 (0%)
12–14-часового пребывания		0 (0%)
круглосуточного пребывания		0 (0%)
Численность (удельный вес) воспитанников с ОВЗ от общей численности воспитанников, которые получают услуги:	человек (процент)	0 (0%)
по коррекции недостатков физического, психического развития		
обучению по образовательной программе дошкольного образования,		0 (100%)
присмотру и уходу		0 (0%)
Средний показатель пропущенных по болезни дней на одного воспитанника	день	19,5
Общая численность педработников, в том числе количество педработников:	человек	25
с высшим образованием		16
высшим образованием педагогической направленности (профиля)		16
средним профессиональным образованием		9

средним профессиональным образованием педагогической направленности (профиля)		9
Количество (удельный вес численности) педагогических работников, которым по результатам аттестации присвоена квалификационная категория, в общей численности педагогических работников, в том числе: Соответствие занимаемой должности	человек (процент)	100%
Количество (удельный вес численности) педагогических работников в общей численности педагогических работников, педагогический стаж работы которых составляет:	человек (процент)	
до 5 лет		1 (4,0%)
от 5 до 10 лет		5 (20,0%)
от 10 до 15 лет		3 (12,0%)
от 15 до 20 лет		3 (12,0%)
более 20 лет		13 (52,0%)
Количество (удельный вес численности) педагогических работников в общей численности педагогических работников в возрасте:	человек (процент)	
до 30 лет		1 (4,0 %)
от 30 до 40 лет		10 (40,0%)
от 40 до 55 лет		12 (48%)
от 55 лет		2 (8,0%)
Численность (удельный вес) педагогических и административно-хозяйственных работников, которые за последние 5 лет прошли повышение квалификации или профессиональную переподготовку, от общей численности таких работников	человек (процент)	25 (100%)
Численность (удельный вес) педагогических и административно-хозяйственных работников, которые прошли повышение квалификации по применению в образовательном процессе ФГОС, от общей численности таких работников	Человек (процент)	25 (100%)
Соотношение «педагогический работник/воспитанник»	человек/чело век	8/1
Наличие в детском саду:	да/нет	
музыкального руководителя		да
инструктора по физической культуре		да
учителя-логопеда		нет
логопеда		да

учителя-дефектолога		нет
педагога-психолога		да
Инфраструктура		
Общая площадь помещений, в которых осуществляется образовательная деятельность, в расчете на одного воспитанника	кв. м	7,36 кв.м
Площадь помещений для дополнительных видов деятельности воспитанников	кв. м	325
Наличие в детском саду: физкультурного зала	да/нет	да
музыкального зала		да
прогулочных площадок, которые оснащены так, чтобы обеспечить потребность воспитанников в физической активности и игровой деятельности на улице		да

Вывод: Анализ показателей указывает на то, что Детский сад имеет достаточную инфраструктуру, которая соответствует требованиям СанПиН 2.4.1.3648-20 «Санитарно-эпидемиологические требования к устройству, содержанию и организации режима работы дошкольных образовательных организаций» и позволяет реализовывать образовательные программы в полном объеме в соответствии с ФГОС ДО.

Детский сад укомплектован достаточным количеством педагогических и иных работников, которые имеют высокую квалификацию и регулярно проходят повышение квалификации, что обеспечивает результативность образовательной деятельности и позволяет получать стабильно высокую оценку работы родителями воспитанников.

ДОКУМЕНТ ПОДПИСАН
ЭЛЕКТРОННОЙ ПОДПИСЬЮ

СВЕДЕНИЯ О СЕРТИФИКАТЕ ЭП

Сертификат 232073181972512699898233767037314662005693763320

Владелец Широкова Лидия Викторовна

Действителен с 09.02.2023 по 09.02.2024