



ЧАСТНОЕ ДОШКОЛЬНОЕ ОБРАЗОВАТЕЛЬНОЕ УЧРЕЖДЕНИЕ «ДЕТСКИЙ САД «ШВАБЕ-ЭРУДИТ»  
620100, Свердловская область, г.Екатеринбург, ул.Большакова, д.16-а  
Телефакс: (343) 261-22-98. Телефон: (343) 254-22-30; 319-94-01. Официальный сайт: www.558.tvoyasadik.ru  
ОГРН 1106600003652, ИНН 6672323204, КПП 668501001

СОГЛАСОВАНО  
Педагогическим советом  
ЧДОУ Детский сад «Швабе-Эрудит»  
протокол от 23.03.2022 № 3



## Отчет о результатах самообследования Частного дошкольного образовательного учреждения «Детский сад «Швабе-Эрудит» за 2021 год

## Аналитическая часть

### I. Общие сведения об образовательной организации

Наименование образовательной организации	Частное дошкольное образовательное учреждение «Детский сад «Швабе-Эрудит» (ЧДОУ Детский сад «Швабе-Эрудит»)
Руководитель	Лидия Викторовна Широкова
Адрес организации	620100, г. Екатеринбург, ул. Большакова д.16-а
Телефон, факс	(343) 261-22-98, (343)254-22-30
Адрес электронной почты	dou558@mail.ru
Учредитель	АО « ПО «Уральский оптико-механический завод» им. Э.С.Яламова»
Дата создания	1981 год
Лицензия	От 01.04.2011 № 3666, серия 66 ЛО № 0001145

Частное дошкольное образовательное учреждение «Детский сад «Швабе-Эрудит» (далее – Детский сад) расположено в жилом районе города вдали от производящих предприятий и торговых мест. Здание Детского сада построено по типовому проекту. Проектная наполняемость на 190 мест. Общая площадь здания 2327 кв. м, из них площадь помещений, используемых непосредственно для нужд образовательного процесса - 1421 кв. м.

Цель деятельности Детского сада – осуществление образовательной деятельности по реализации образовательных программ дошкольного образования.

Предметом деятельности Детского сада является формирование общей культуры, развитие физических, интеллектуальных, нравственных, эстетических и личностных качеств, формирование предпосылок учебной деятельности, сохранение и укрепление здоровья воспитанников.

Режим работы Детского сада:

Рабочая неделя – пятидневная, с понедельника по пятницу. Длительность пребывания детей в группах – 12 часов. Режим работы групп – с 7:30 до 19:30.

### II. Оценка системы управления организации

Управление Детским садом осуществляется в соответствии с действующим законодательством и уставом Детского сада.

Управление Детским садом строится на принципах единоначалия и коллегиальности.

Коллегиальными органами управления являются: педагогический совет, общее собрание работников, совет родителей. Единоличным исполнительным органом является руководитель – Директор.

Органы управления, действующие в Детском саду

Наименование органа	Функции
Директор	Контролирует работу и обеспечивает эффективное взаимодействие структурных подразделений организации, утверждает штатное расписание, отчетные документы организации, осуществляет общее руководство Детским садом

Совет родителей	Рассматривает вопросы: развития образовательной организации; финансово-хозяйственной деятельности; материально-технического обеспечения
Педагогический совет	Осуществляет текущее руководство образовательной деятельностью Детского сада, в том числе рассматривает вопросы: развития образовательных услуг; регламентации образовательных отношений; разработки образовательных программ и других положений; выбора учебников, учебных пособий, средств обучения и воспитания; материально-технического обеспечения образовательного процесса; аттестации, повышении квалификации педагогических работников; координации деятельности методических объединений
Общее собрание работников	Реализует право работников участвовать в управлении образовательной организацией, в том числе: участвовать в разработке и принятии коллективного договора, Правил трудового распорядка, изменений и дополнений к ним; принимать локальные акты, которые регламентируют деятельность образовательной организации и связаны с правами и обязанностями работников; разрешать конфликтные ситуации между работниками и администрацией образовательной организации; вносить предложения по корректировке плана мероприятий организации, совершенствованию ее работы и развитию материальной базы

Структура и система управления соответствуют специфике деятельности Детского сада. По итогам 2020 года система управления Детского сада оценивается как эффективная, позволяющая учесть мнение работников и всех участников образовательных отношений. В следующем году изменение системы управления не планируется.

### **III. Оценка образовательной деятельности**

Образовательная деятельность в Детском саду организована в соответствии с Федеральным законом от 29.12.2012 № 273-ФЗ «Об образовании в Российской Федерации», ФГОС дошкольного образования, СанПиН 2.4.3648-20 «Санитарно-эпидемиологические требования к устройству, содержанию и организации режима работы дошкольных образовательных организаций».

Образовательная деятельность ведется на основании утвержденной основной образовательной программы дошкольного образования, которая составлена в соответствии с ФГОС дошкольного образования, с учетом примерной образовательной программы дошкольного образования, санитарно-эпидемиологическими правилами и нормативами, с учетом недельной нагрузки.

Детский сад посещают 193 воспитанника в возрасте от 2 до 7 лет. В Детском саду сформировано 10 групп общеразвивающей направленности. Из них:

- В 2 Вторых группы раннего возраста- 29 детей
- В 2 младших группы – 35 детей
- В 2 средних группы – 43 детей
- В 2 старших группы – 45 детей
- В 2 подготовительная к школе группа – 41 детей

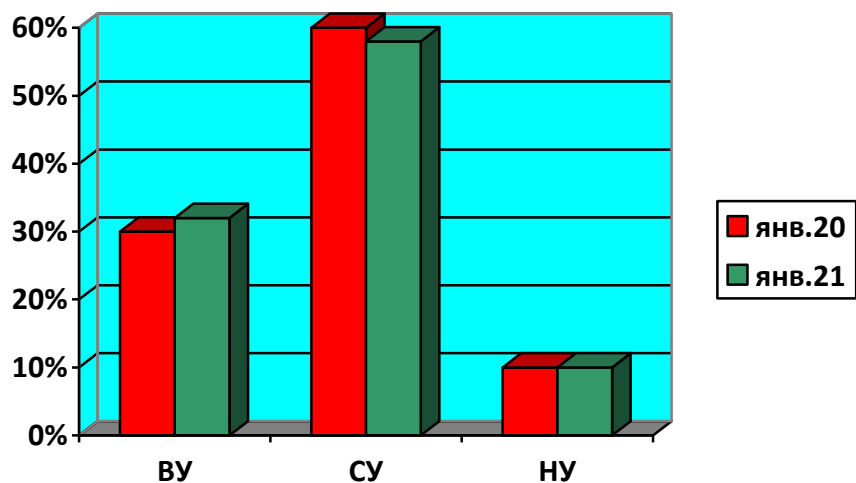
Уровень развития детей анализируется по итогам педагогической диагностики. Формы проведения диагностики:

- диагностические занятия (по каждому разделу программы);
  - диагностические срезы;
  - наблюдения, итоговые занятия.
1. С детьми групп раннего возраста проводилась диагностика нервно-психического развития под руководством педагога-психолога.
  2. С детьми групп дошкольного возраста проводился мониторинг физического, интеллектуального и психического развития, который состоял из следующих разделов (блоков):
    - мониторинг физического развития;
    - мониторинг познавательно-речевого развития (развитие речи, в подготовительной группе совместно с обучением грамоте; математическое и познавательное развитие)
    - мониторинг художественно-эстетического развития;
    - мониторинг социально-личностного развития.
  3. В подготовке диагностики принимали участие педагоги групп и специалисты дополнительного образования (педагог – психолог, учитель – логопед, инструктор по физической культуре, музыкальные руководители)
  4. Содержание мониторинга основывалось на основных частях образовательной программы, реализуемой в ЧДОУ
  5. Диагностические срезы проводились с детьми с помощью следующих методов:
    - контрольные НОД, физическим качествам по познавательно- речевому, художественно- эстетическому развитию и социально-личностному развитию
    - результаты развития познавательных процессов,
    - беседы с детьми и наблюдение за педагогическим процессом.

Так, результаты качества освоения ООП Детского сада на конец 2021 года выглядят следующим образом:

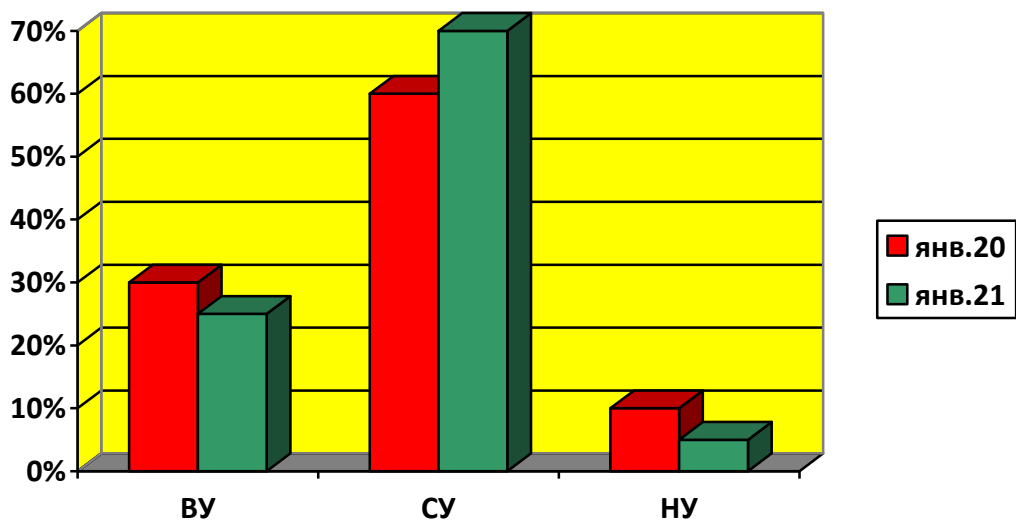
**Образовательная область «Социально-коммуникативное развитие»**

	ВУ	СУ	НУ
янв.20	30%	60%	10%
янв.21	32%	58%	10%



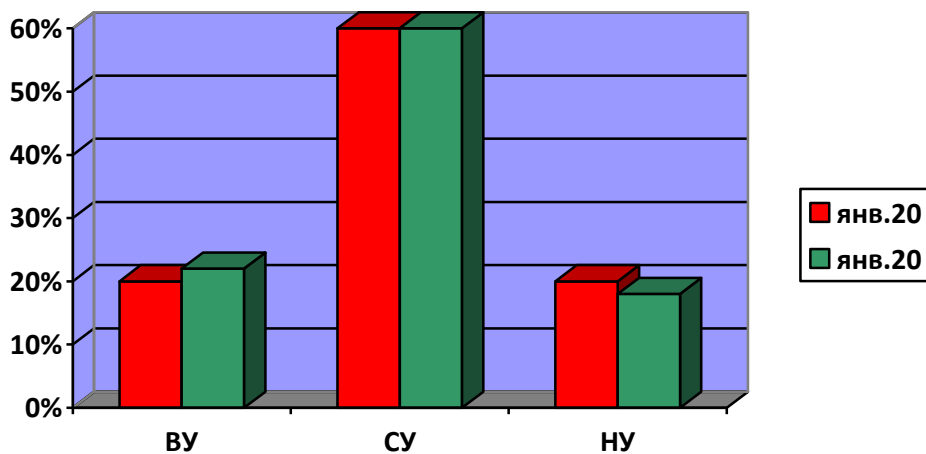
**Образовательная область «Речевое развитие»**

	ВУ	СУ	НУ
янв.20	30%	60%	10%
янв.21	25%	70%	5%



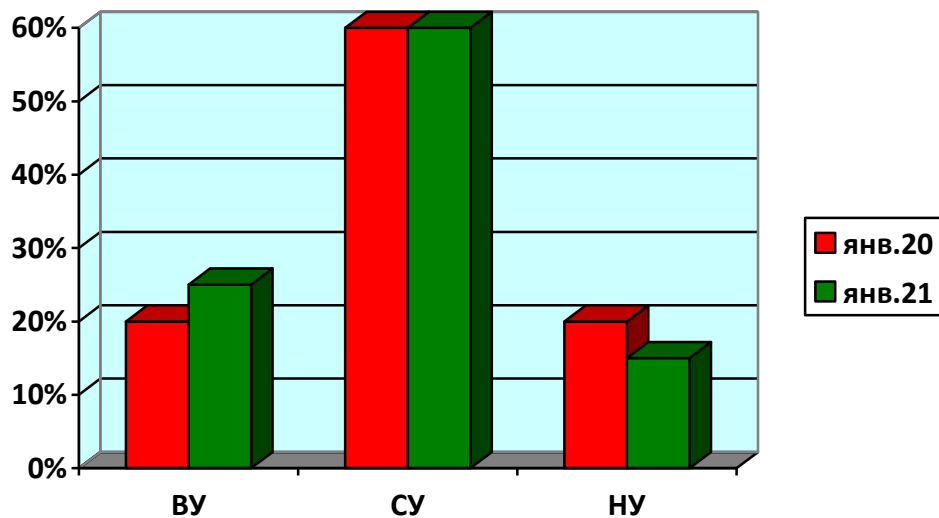
**Образовательная область «Художественно-эстетическое развитие»**

	ВУ	СУ	НУ
янв.20	20%	60%	20%
янв.20	22%	60%	18%



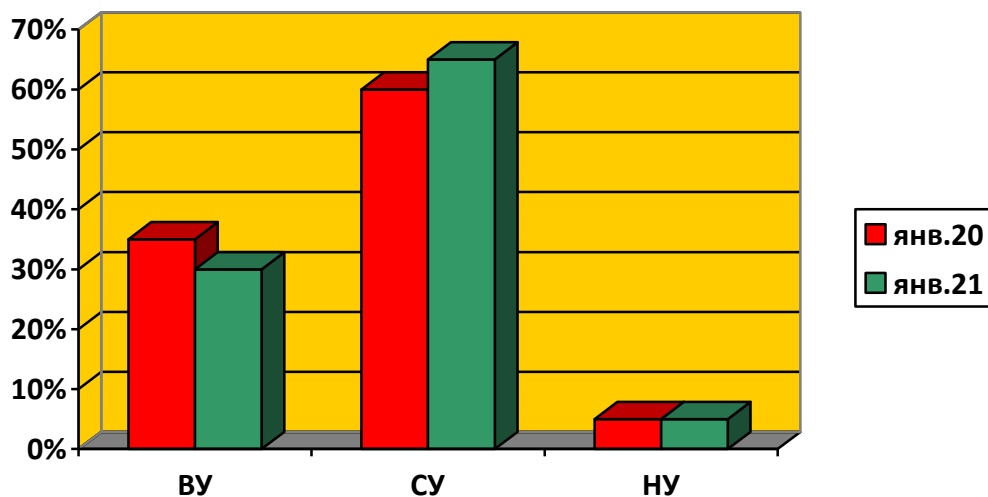
**Образовательная область «Познавательное развитие»**

	ВУ	СУ	НУ
янв.20	20%	60%	20%
янв.21	25%	60%	15%



**Образовательная область «Физическое развитие»**

	ВУ	СУ	НУ
янв.20	35%	60%	5%
янв.21	30%	65%	5%



**Готовность детей к обучению в школе**

Готовность детей к обучению в школе характеризует достигнутый уровень психологического развития накануне поступления в школу. Результаты мониторинга готовности воспитанников к учебной деятельности (итоговые результаты психолого-педагогической диагностики) показывают, что оптимальный уровень готовности к школе достигнут 90 процента детей, достаточный уровень – 10 процента. Низкий уровень готовности к школе не показал ни один ребенок — выпускник нашего детского сада.

В целом результаты мониторинга показали успешность освоения детьми программы с учетом образовательных областей, а также развитие интегративных качеств у дошкольников. Количество детей с высоким уровнем развития выросло, детей с низким уровнем развития уменьшилось.

#### IV. Воспитательная работа

Чтобы выбрать стратегию воспитательной работы, в 2020 году проводился анализ состава семей воспитанников.

Характеристика семей по составу:

Состав семьи	Количество семей	Процент от общего количества семей воспитанников
Полная	169	87,6 %
Неполная с матерью	23	11,9 %
Неполная с отцом	0	0 %
Оформлено опекунов	1	0,5%

Характеристика семей по количеству детей

Количество детей в семье	Количество семей	Процент от общего количества семей воспитанников
Один ребенок	104	53,9 %
Два ребенка	70	36,3 %
Три ребенка и более	19	9,8 %

Воспитательная работа строится с учетом индивидуальных особенностей детей, с использованием разнообразных форм и методов, в тесной взаимосвязи воспитателей, специалистов и родителей. Детям из неполных семей уделяется большее внимание в первые месяцы после зачисления в Детский сад.

#### Дополнительное образование:

В 2021 году в Детском саду работали кружки по направлениям:

- 1) Художественно-эстетическое: «Изостудия», «Лего-ленд» (лего-конструирование), «Baby bot»(хореография),
- 2) Социально-педагогическое: «English speaking», «Ментальная арифметика», «Шахматный клуб» ;
- 3) Физкультурно-спортивное: ЛФК «Детский финтес»,

В дополнительном образовании задействовано 60 процентов воспитанников Детского сада.

#### V. Оценка функционирования внутренней системы оценки качества образования

В Детском саду утверждено положение о внутренней системе оценки качества образования от 19.09.2016. Мониторинг качества образовательной деятельности в 2021 году показал хорошую работу педагогического коллектива по всем показателям.



Состояние здоровья и физического развития воспитанников удовлетворительные. 95 процентов детей успешно освоили образовательную программу дошкольного образования в своей возрастной группе. Воспитанники подготовительных групп показали высокие показатели готовности к школьному обучению и 30 процентов выпускников зачислены в школы, лицеи и гимназии с углубленным изучением предметов. В течение года воспитанники Детского сада успешно участвовали в конкурсах и мероприятиях различного уровня.

В 2021 году проводилось анкетирование 130 родителей, получены следующие результаты:

- доля получателей услуг, положительно оценивающих доброжелательность и вежливость работников организации, – 100 процентов;
- доля получателей услуг, удовлетворенных компетентностью работников организации, – 100 процентов;
- доля получателей услуг, удовлетворенных материально-техническим обеспечением организации, – 100 процентов;
- доля получателей услуг, удовлетворенных качеством предоставляемых образовательных услуг, – 100 процента;
- доля получателей услуг, которые готовы рекомендовать организацию родственникам и знакомым, – 100 процента.

Анкетирование родителей показало высокую степень удовлетворенности качеством предоставляемых услуг.

## **VI. Оценка кадрового обеспечения**

Детский сад укомплектован педагогами на 100 процентов согласно штатному расписанию. Всего работают 56 человек. Педагогический коллектив Детского сада насчитывает 26 специалистов. Соотношение воспитанников, приходящихся на 1 взрослого:

- воспитанник/педагоги – 7,4 / 1
- воспитанники/все сотрудники – 3,5 / 1

В 2021 году у педагогических работников ЧДОУ «Детский сад «Швабе-Эрудит» не было необходимости повышения квалификации. Проведена аттестация у двух педагогов.

По итогам 2021 года Детский сад перешел на применение профессиональных стандартов. Из 26 педагогических работников Детского сада 26 соответствуют квалификационным требованиям профстандарта «Педагог». Их должностные инструкции соответствуют трудовым функциям, установленным профстандартом «Педагог».

Все педагоги постоянно повышают свой профессиональный уровень, эффективно участвуют в работе методических мероприятиях, знакомятся с опытом работы своих коллег, а также саморазвиваются. Все это в комплексе дает хороший результат в организации педагогической деятельности и улучшении качества образования и воспитания дошкольников.

В детском саду успешно работают специализированные кадры. В штате педагог-психолог и учитель-логопед, инструктор по физкультуре. Указанные специалисты входят в состав психолого-педагогического консилиума, который действует в Детском саду.

В 2021 году педагоги ЧДОУ «Детский сад «Швабе-Эрудит», награждены Благодарственными письмами и грамотами Законодательного Собрания Свердловской области Благодарственными письмами Екатеринбургской городской Думы.

## **VII. Оценка учебно-методического и библиотечно-информационного обеспечения**

В Детском саду библиотека является составной частью методической службы.

Библиотечный фонд располагается в методическом кабинете, кабинетах специалистов, группах детского сада. Библиотечный фонд представлен методической литературой по всем образовательным областям основной общеобразовательной программы, детской художественной литературой, периодическими изданиями, а также другими информационными ресурсами на различных электронных носителях. В каждой возрастной группе имеется банк необходимых учебно-методических пособий, рекомендованных для планирования воспитательно-образовательной работы в соответствии с обязательной частью ООП.

В 2021 году Детский сад пополнил учебно-методический комплект к примерной общеобразовательной программе дошкольного образования «От рождения до школы» в соответствии с ФГОС. Приобрели наглядно-дидактические пособия:

- Комплект «Мульт-студия»
- Стол Эбру для занятий акваанимацией и рисованием на песке
- рабочие тетради для обучающихся
- прописи для дошкольников
- художественную литературу для детей

Оборудование и оснащение методического кабинета достаточно для реализации образовательных программ. В методическом кабинете созданы условия для возможности организации совместной деятельности педагогов. Группы и методический кабинет в достаточной степени оснащен техническим и компьютерным оборудованием.

Информационное обеспечение Детского сада включает:

- информационно-телекоммуникационное оборудование – проекторы мультимедиа-2 шт.; интерактивный комплекс «Колибри»; в дошкольных группах интерактивные сенсорные панели «Olodim» Prestige -43, имеющие функции компьютера, подключены к интернет ресурсам в количестве 8 штук с программным обеспечением; компьютеры-9 штук; принтеры-5 штук и МФУ в количестве-2 штуки; «Кинект» с программным обеспечением.
- программное обеспечение – позволяет работать с текстовыми редакторами, интернет-ресурсами, фото-, видеоматериалами, графическими редакторами.

В Детском саду учебно-методическое и информационное обеспечение достаточно для организации образовательной деятельности и эффективной реализации образовательных программ.

## **VIII. Оценка материально-технической базы**

В Детском саду сформирована материально-техническая база для реализации образовательных программ, жизнеобеспечения и развития детей. В Детском саду оборудованы помещения:

- групповые ячейки с раздевальными, спальными, буфетными и санузлами – 10;
- кабинет директора – 1;
- методический кабинет – 1;
- музыкальный зал – 1;
- физкультурный зал – 1;
- пищеблок – 1;
- прачечная – 1;
- медицинский кабинет – 1;
- физиокабинет – 1;
- изолятор – 1.
- кабинет логопеда-1
- кабинет психолога-1
- бухгалтерия-1
- лего-класс-1
- спелеокамера-1(галокамера)
- комната сказок-1
- кабинет для дополнительных занятий-1

При создании предметно-развивающей среды воспитатели учитывают возрастные, индивидуальные особенности детей своей группы. Оборудованы групповые комнаты, включающие игровые, познавательные центры, учебную и обеденную зоны.

Материально-техническое состояние Детского сада и территории (все площадки покрыты антитравматическим покрытием из резиновой крошки 10 шт.; оборудованы министадион и автогородок) соответствует действующим санитарно-эпидемиологическим требованиям к устройству, содержанию и организации режима работы в дошкольных организациях, правилам пожарной безопасности, требованиям охраны труда.

## Результаты анализа показателей деятельности организации

Данные приведены по состоянию на 30.12.2020.

Показатели	Единица измерения	Количество
<b>Образовательная деятельность</b>		
Общее количество воспитанников, которые обучаются по программе дошкольного образования в том числе обучающиеся:	человек	193
в режиме полного дня (8–12 часов)		193
в режиме кратковременного пребывания (3–5 часов)		0
в семейной дошкольной группе		0
по форме семейного образования с психолого-педагогическим сопровождением, которое организует детский сад		0
Общее количество воспитанников в возрасте до трех лет	человек	29
Общее количество воспитанников в возрасте от трех до восьми лет	человек	164
Количество (удельный вес) детей от общей численности воспитанников, которые получают услуги присмотра и ухода, в том числе в группах:	человек (процент)	
12-часового пребывания		0 (0%)
12–14-часового пребывания		0 (0%)
круглосуточного пребывания		0 (0%)
Численность (удельный вес) воспитанников с ОВЗ от общей численности воспитанников, которые получают услуги:	человек (процент)	0 (0%)
по коррекции недостатков физического, психического развития		
обучению по образовательной программе дошкольного образования,		171 (100%)
присмотру и уходу		0 (0%)
Средний показатель пропущенных по болезни дней на одного воспитанника	день	29,3
Общая численность педработников, в том числе количество педработников:	человек	26
с высшим образованием		17
высшим образованием педагогической направленности (профиля)		17
средним профессиональным образованием		9
средним профессиональным образованием педагогической направленности (профиля)		9

Количество (удельный вес численности) педагогических работников, которым по результатам аттестации присвоена квалификационная категория, в общей численности педагогических работников, в том числе: Соответствие занимаемой должности	человек (процент)	100%
Количество (удельный вес численности) педагогических работников в общей численности педагогических работников, педагогический стаж работы которых составляет: до 5 лет	человек (процент)	5 (19,2%)
от 5 до 10 лет		7 (26,9%)
от 10 до 15 лет		1 (3,9%)
от 15 до 20 лет		2 (7,7%)
более 20 лет		11 (42,3%)
Количество (удельный вес численности) педагогических работников в общей численности педагогических работников в возрасте:	человек (процент)	
до 30 лет		1 (3,8 %)
от 30 до 40 лет		8 (30,8%)
от 40 до 55 лет		13 (50%)
от 55 лет	4 (15,4%)	
Численность (удельный вес) педагогических и административно-хозяйственных работников, которые за последние 5 лет прошли повышение квалификации или профессиональную переподготовку, от общей численности таких работников	человек (процент)	26 (100%)
Численность (удельный вес) педагогических и административно-хозяйственных работников, которые прошли повышение квалификации по применению в образовательном процессе ФГОС, от общей численности таких работников	Человек (процент)	26 (100%)
Соотношение «педагогический работник/воспитанник»	человек/человек	7,4/1
Наличие в детском саду:	да/нет	
музыкального руководителя		да
инструктора по физической культуре		да
учителя-логопеда		нет
логопеда		да
учителя-дефектолога		нет
педагога-психолога	да	

<b>Инфраструктура</b>		
Общая площадь помещений, в которых осуществляется образовательная деятельность, в расчете на одного воспитанника	кв. м	7,36 кв.м
Площадь помещений для дополнительных видов деятельности воспитанников	кв. м	325
Наличие в детском саду: физкультурного зала	да/нет	да
музыкального зала		да
прогулочных площадок, которые оснащены так, чтобы обеспечить потребность воспитанников в физической активности и игровой деятельности на улице		да

Анализ показателей указывает на то, что Детский сад имеет достаточную инфраструктуру, которая соответствует требованиям СанПиН 2.4.1.3648-20 «Санитарно-эпидемиологические требования к устройству, содержанию и организации режима работы дошкольных образовательных организаций» и позволяет реализовывать образовательные программы в полном объеме в соответствии с ФГОС ДО.

Детский сад укомплектован достаточным количеством педагогических и иных работников, которые имеют высокую квалификацию и регулярно проходят повышение квалификации, что обеспечивает результативность образовательной деятельности.

## ВСОКО

### внутренняя система оценки качества образовательной деятельности

Для комплексной оценки качества образовательной деятельности в ЧДОУ используются шкалы ECERS-R (Экерс)

#### Результаты проведения внутренней системы оценки качества образовательной деятельности Средняя оценка по ЧДОУ:

						✓	Развивающая предметно-пространственная среда
						✓	ПРИСМОТР И УХОД ЗА ДЕТЬМИ
						✓	РЕЧЬ И МЫШЛЕНИЕ
					✓.....		ВИДЫ АКТИВНОСТИ
					✓.....		ВЗАИМОДЕЙСТВИЕ
						✓.....	СТРУКТУРИРОВАНИЕ ПРОГРАММЫ
						✓.....	РОДИТЕЛИ И ПЕРСОНАЛ
1	2	3	4	5	6	7	

7- бальное оценивание с обозначениями :

1-2(неудовлетворительно), 3-4(минимально), 5-6(хорошо), 7 (отлично).

### Самооценка профессиональной компетентности педагога

В исследование приняли участие 24 респондента, воспитатели и специалисты ЧДОУ. Для диагностики педагогов была разработана анкета «Самооценка педагогов по определению уровня сформированности профессиональной компетенций». Педагогам предлагалось оценить сформированность профессиональной компетенции по следующим параметрам :

#### Личностные качества педагога

Общая эрудиция

Культура речи, её образность, эмоциональность

Чувство такта и демократичность во взаимоотношениях

Внешний вид, мимика и жесты

#### Трудовые действия и умения

Умение создавать безопасную и психологически комфортную образовательную среду и позитивный психологический климат в группе

Умение планировать работу в соответствии с ФГОС

Умение реализовывать образовательную работу на основе взаимодействия с детьми, ориентированную на интересы и возможности каждого ребенка

Умение оказывать недирективную помощь детям

Умение реализовывать педагогические рекомендации специалистов

Умение организовывать предметную, познавательно-исследовательскую деятельность

Умение организовывать игровую деятельность  
 Умение поддерживать игру детей, её обогащение, обеспечение игрового времени и пространства  
 Умение поддерживать детскую инициативу и самостоятельность в разных видах деятельности  
 Умение применять методы физического, познавательного и личностного развития детей в соответствии с образовательной программой  
 Владение ИКТ - компетенциями и целесообразность использования ИКТ  
 Умение целесообразно использовать приемы наглядности

**Необходимые знания.**

**Учитывает современные тенденции и специфику дошкольного образования и особенности организации работы с детьми**

Рациональность и эффективность методов и организации форм работы  
 Рациональность использования времени занятия, оптимальность темпа чередования и смены видов деятельности на занятии  
 Наличие обратной связи с детьми  
 Конкретность, четкость и лаконичность формулировки заданий

В результате анкетирования мы получили следующие результаты:

отсутствие данной компетенции	невысокий уровень	Удовлетворительный уровень	хороший уровень	высший уровень
-	3 %	15%	57 %	25%

**Аналитическая справка по обеспеченности развивающей предметно-пространственной среды ЧДОУ « Детский сад «Швабе-Эрудит»**

В соответствии с требованиями ФГОС ДО (безопасное, трансформируемое, полифункциональное оборудование, обеспечивающее насыщенность, вариативность среды) Оснащенность помещений ЧДОУ « Детский сад «Швабе-Эрудит» развивающей предметно-пространственной средой обеспечивает оптимальную реализацию образовательного потенциала пространства учреждения, пространства групп, пространства территории детского сада, материалов, оборудования и инвентаря для развития детей дошкольного возраста в соответствии с особенностями каждого возрастного этапа, охраны и укрепления их здоровья, учёта особенностей детей.

**Целью** аналитической справки является изучение всего пространства ЧДОУ: групповых помещений, залов, уличных площадок, на предмет соответствия требованиям ФГОС, принципам построения РППС, а также условий для успешной реализации образовательной программы ДО.

**Задачи исследования:**

1. Изучить требования ФГОС к развивающей предметно-пространственной среде и установить соответствие между требованиями и реальными условиями в ЧДОУ.
3. Обозначить характеристики, развивающей предметно-пространственной среды. Провести анализ в соответствии с требованиями ФГОС ДО и принципам построения РППС и ОП ДО
4. Систематизировать организацию и оснащение пространства ЧДОУ, согласно требованиям ФГОС, в соответствии с характеристиками и принципами построения РППС.



5. Сделав заключительные выводы о качестве организации пространства ЧДОУ, и, при необходимости наметить задачи коррекции.

Пункт 3.3 ФГОС ДО – развивающая предметно-пространственная среда (РППС) обеспечивает максимальную реализацию образовательного потенциала пространства каждой группы, всего пространства и территории ЧДОУ, а также обуславливает материалы, оборудование и инвентарь для развития детей дошкольного возраста (п. 3.3.1):

- в соответствии с особенностями каждого возрастного этапа;
- охраны и укрепления здоровья детей;
- учета особенностей и коррекции недостатков их развития.

**Развивающая предметно-пространственная среда обеспечивает:**

- реализацию образовательной программы дошкольного образования ЧДОУ;
- учёт национально-культурных, климатических условий, в которых осуществляется образовательный процесс.

Созданная в образовательной организации развивающая предметно-пространственная среда отвечает следующим характеристикам:

**1. Безопасность предметно-пространственной среды** определяется соответствием всех её элементов требованиям по обеспечению надёжности и безопасности их использования. Игровая и издательская продукция, материалы для творчества сертифицированы, соответствуют требованиям технического регламента, СанПин и др. документов, имеют психолого-педагогическую ценность. Мебель в группах и других помещениях детского сада закреплена. Помещения соответствуют требованиям пожарной безопасности, экологической и пр. Уровень освещенности помещений соответствует требованиям СанПин.

**2. Содержательная насыщенность обеспечивается** наличием в учреждении средств обучения и воспитания (в том числе технических), материалов, в том числе игровых, спортивных, оздоровительного оборудования, инвентаря, соответствующих возрастным возможностям детей и содержанию образовательной программы.

Организация образовательного пространства и разнообразие материалов, оборудования и инвентаря (в здании и на участке) обеспечивают:

- игровую, познавательную, исследовательскую и творческую активность всех воспитанников, экспериментирование с доступными детям материалами (в том числе с песком и водой);
- двигательную активность, в том числе развитие крупной и мелкой моторики, участие в подвижных играх и соревнованиях;
- эмоциональное благополучие детей во взаимодействии с предметно-пространственным окружением;
- возможность самовыражения детей.

**Организация образовательного пространства и разнообразие объектов среды обеспечивает:**

- активность в разных видах деятельности, проявление творчества;
- поддержку инициативы и самостоятельности детей в специфических для них видах деятельности;
- эмоциональное благополучие детей во взаимодействии с предметно-пространственным окружением;
- возможность самовыражения детей.

Предметно-пространственная среда организована по принципу небольших полузамкнутых микропространств, для того чтобы избежать скученности детей и способствовать играм подгруппами в 3-5 человек. Все материалы и игрушки располагаются так, чтобы не мешать свободному перемещению детей, создать условия для общения со сверстниками.

Организация развивающей среды с учетом ФГОС строится таким образом, чтобы дать возможность наиболее эффективно развивать индивидуальность каждого ребёнка с учётом его склонностей, интересов, уровня активности. Имеются материалы, учитывающие гендерные различия - интересы мальчиков и девочек, как в труде, так и в игре. Для мальчиков - инструменты для работы с деревом, девочкам - для работы с рукоделием. Для развития творческого замысла в игре девочкам подобраны предметы женской одежды, украшения, кружевные накидки, банты, сумочки, зонтики и т. п.; мальчикам - детали военной формы, предметы обмундирования и вооружения рыцарей, русских богатырей, разнообразные технические игрушки.

**3. Трансформируемость пространства** обеспечивает возможность изменений предметно-пространственной среды в зависимости от образовательной ситуации, в том числе от меняющихся интересов и возможностей детей. РППС изменяется:

- в соответствии с образовательной ситуацией,
- от меняющихся интересов и возможностей детей.

Трансформируемость среды групп связана с ее полифункциональностью – это возможность изменений, которые позволяют, по ситуации, вынести на первый план то или иное использование пространства (мы отказались от монофункционального зонирования, которое жестко закрепляло функции за определенным пространством). Таким образом материалы и оборудование из одной образовательной области дети могут более свободно использовать и в ходе реализации других областей.

**4. Полифункциональность материалов** обеспечивает возможность разнообразного использования составляющих предметной среды, в том числе детской мебели, матов, мягких модулей, ширм и т.д. В каждой группе имеются полифункциональных (не обладающие жёстко закреплённым способом употребления) предметы, в том числе природные материалы, пригодные для использования в разных видах детской активности, в том числе в качестве предметов заместителей в детской игре. Имеется большое количество «подручных» материалов - веревок, коробочек, проволочек, колес, ленточек, которые творчески используются для решения различных игровых проблем.

**5. Вариативность среды обеспечивается** наличием различных пространств в детском саду и в группах (для игры, конструирования, уединения и пр.), а также разнообразных материалов, игр, игрушек и оборудования, обеспечивающих свободный выбор детей. Игровой материал периодически сменяется, дополняется новыми предметами, стимулирующих игровую, двигательную, познавательную и исследовательскую активность детей. • Объекты среды меняются в соответствии с темой или событием, включают материалы праздников, выставок детского художественного творчества, празднование знаменательных дат.

- Объекты отражают культурно-художественные региональные традиции: картины, иллюстрации, фото, видеопрезентации, видеофильмы, альбомы о театрах, о достопримечательностях, памятниках, скверах, известных людях и т.п. Екатеринбург

- Объекты отражают климатогеографические особенности природы, труда и быта, историю родного края и т.п. (фото, картины, видеофильмы, презентации, репродукции, книги, музыкальные, литературные произведения, коллекции, гербарии, инструменты и пр.).

- Объекты среды меняются в соответствии с темой или событием, связанным с решением задач приоритетного художественно-эстетического направления. • В центрах старших групп в соответствии с традициями имеются: материалы праздников (государственных, общественных, народных, национальных)-альбомы, фото, видеозаписи, продукты детской деятельности, костюмы, оформление; материалы с выставок детского художественного творчества; материалы, отражающие празднование знаменательных дат художников, музыкантов, писателей (книги, музыкальные произведения, репродукции, картины ит.д.);

- событийные недели, дни (театральные, здоровья, игры, сказки, любимой книги).

**6. Доступность среды** определяет возможность свободного доступа для воспитанников всех помещений, где осуществляется образовательная деятельность. Предметно-развивающая

среда организуется так, чтобы каждый ребенок имел свободный доступ к играм, игрушкам, материалам, пособиям, обеспечивающим все основные виды деятельности, а также возможность свободно заниматься любимым делом.

**7. В каждой группе с 3 до 7 лет имеются интерактивные панели, представляющие многокомпонентную информационно-коммуникационную среду.**

**Направление: Физическое развитие.**

**Центры двигательной активности** организованы на основе интеграции содержания и видов деятельности по следующим направлениям.

Центр двигательной активности содержит в себе как традиционное физкультурное оборудование, так и нетрадиционное (нестандартное), изготовленное руками педагогов и родителей. Данное оборудование направлено на развитие физических качеств детей — ловкости, меткости, глазомера, быстроты реакции, силовых качеств. На современном этапе развития, возникла необходимость размещения в данном центре игр и пособий по приобщению старших дошкольников к навыкам здорового образа жизни. Данный Центр пользуется популярностью у детей, поскольку реализует их потребность в двигательной активности. Увеличение двигательной активности оказывает благоприятное влияние на физическое и умственное развитие, состояние здоровья детей.

**Направление: Художественно — эстетическое развитие.**

**В центре художественного творчества** для развития детей подобраны различные картинки, рисунки с изображением поделок, варианты оформления изделий, схемы с изображением последовательности работы для изготовления разных поделок и т. п. Это дает детям новые идеи для своей продуктивной деятельности, а так же предполагает овладение умением работать по образцу. В данном центре находится материал и оборудование для художественно-творческой деятельности: рисования, лепки и аппликации (бумага, картон, трафареты, краски, кисти, клей, карандаши, салфетки, ножницы, раскраски, пластилин, дидактические игры и т. п.). Часть из перечисленных материалов помещается в специально отведенном шкафу. **«Музыкально — театрализованный» центр**

В театральной деятельности дошкольники раскрываются, демонстрируя неожиданные грани своего характера. Здесь размещаются ширма, различные виды театров (кукольный, теневой, настольный, бибабо, пальчиковый), размещены маски, атрибуты для разыгрывания сказок. Музыкальное развитие ребёнка сводится не только к занятиям с педагогом, но и возможностью самостоятельно играть, импровизировать, свободно музицировать.

**Направление: Речевое развитие.**

**Центр речевого развития и детская библиотека.**

В нем находятся:

- книги с художественными произведениями детских писателей, сказками и иные литературные формы по тематике недели. Главный принцип подбора книгоиздательской продукции – максимум иллюстраций.
- В центре помещается фотография писателя, с творчеством которого дети знакомятся в данный момент и его литературные произведения.
- находятся различные дидактические игры по развитию речи,
- серии картин и иллюстраций для установления последовательности событий,
- наборы парных картинок на соотнесение,
- разрезные сюжетные картинки и т. д.

Речевая развивающая среда – это, особым образом организованное окружение, наиболее эффективно влияющее на развитие разных сторон речи каждого ребенка. Содержание книжного уголка соответствует возрастным особенностям детей данного возраста, реализуемой в дошкольном учреждении образовательной программе.

В группе расположен «Уголок уединения». Если ребенок устал от шума и хочет побыть в тишине, он может пойти в уголок уединения.

### **Направление: Познавательное развитие.**

Центры организованы и представлены с учётом индивидуальных особенностей детей, их чувственного опыта, информационного багажа, т.е. теоретической и понятийной осведомлённости ребёнка. Подобранный наглядно дидактический материал дает детям представление о целостной картине мира, о тесных взаимосвязях, и взаимодействии всех объектов. **Экологический центр** включает в себя экологическую деятельность. Данный центр содержит в себе :

- дидактические игры экологической направленности,
- серии картин типа «Времена года», «Животный и растительный мир»,
- коллекции природного материала, муляжей овощей и фруктов, насекомых и т. д.
- календарь природы и погоды.
- макеты (пустыня, северный полюс, тропики, макеты доисторической жизни (динозавры) и ландшафтный макет). Центр опытно-экспериментальной деятельности представлен многообразием коллекций (грунт, камни, минералы, семена, крупы и т. д.). В нем находится материал, для осуществления опытной деятельности: лупы, микроскопы, компасы, мензурки, колбы, мерные стаканчики, лейки, часы и т. д.

### **Познавательный центр.**

В данном центре располагаются:

- магнитная доска,
- наборы карточек на сопоставление цифры и количества,
- наборы кубиков с цифрами и числовыми фигурами,
- представлены, как различные виды мозаик, так и современные пазлы.
- игры на развитие мелкой моторики руки.
- дидактические игры
- Блоки «Дьеньша»
- Палочки Кьюзенера

Игровое оборудование создаёт насыщенную, целостную среду с достаточным пространством для игр. Центр решает следующие задачи:

- целенаправленное формирование у детей интереса к элементарной математической деятельности.
- воспитание у детей потребности занимать свое свободное время не только интересными, но и требующими умственного напряжения, интеллектуального усилия играми. В данном центре размещен разнообразный занимательный материал с тем, чтобы каждый из детей смог выбрать для себя игру по интересам.

**В «Нравственно-патриотическом» центре** помещена государственная символика родного города и России. В нем находятся пособия, отражающие многонациональность нашей Родины, иллюстрационный материал по ознакомлению детей с климатическими зонами России, образцы народного декоративно-прикладного искусства и т. д. Оформлен уголок родного края, в котором дети могут познакомиться с традициями, культурой и бытом жителей города Екатеринбурга. В данном центре родного края входит художественная литература, оформлен альбом «Мой город», «Моя семья» и др.

### **Центр строительно-конструктивных игр**

В группах расположен центр строительно-конструктивных игр, в котором в большом разнообразии представлены различные виды и формы конструкторов. Наши воспитанники самостоятельно при реализации своих замыслов используют схемы и модели построек. Мобильность данного центра позволяет детям разворачивать сюжет игры за его пределами.

### **Направление: Социально-личностное развитие.**

**В Центре «Сюжетно – ролевых игр»** оборудование и пособия размещены таким образом, чтобы дети могли легко подбирать игрушки, комбинировать их «под свои игровые творческие замыслы». В связи с тем, что игровые замыслы дошкольников весьма разнообразны, вся игровая стационарная мебель используется многофункционально для различных сюжетно-ролевых игр. Игровой материал помещен в коробки с условными обозначениями, дети по своему желанию выбирают сюжет будущей игры, и переносят игровой материал в удобное для них место, для свободного построения игрового пространства. Универсальные игровые макеты располагаются в местах, легкодоступных детям. Макеты переносные (чтобы играть на столе, на полу, в любом удобном для ребенка месте). Тематические наборы мелких фигурок-персонажей размещаются в коробках, поблизости от макетов (так, чтобы универсальный макет мог быть легко и быстро «населен», по желанию играющих).

**Центр безопасности** отражает безопасность дома, на улице (ПДД) и пожарную безопасность. Он оснащён необходимыми атрибутами, игрушками, дидактическими играми. Центр безопасности в группе помогает детям в ознакомление с правилами и нормами безопасного поведения, и формированию ценностей здорового образа жизни.

В раздевалке оформлены специализированные стенды:

Информационно–просветительская работа с родителями

Информационный уголок

Выставки детского творчества

### **Организовано межгрупповое пространство РППС:**

- фойе здания детского сада;
- коридоры и проходы между групповыми и служебными помещениями;
- помещения для музыкальных занятий, занятий танцами, ритмикой;
- помещения для физкультурно-оздоровительных занятий;
- прочие помещения, специально организованные для занятий с воспитанниками.

Для организации межгруппового пространства используется:

стендовую наглядность, выставки.

Стендовую наглядность различается по назначению:

- информация для родителей;
- наглядность, которая попадает в зону внимания воспитанников.

В информацию для родителей включается:

- ежегодно обновляемую информацию, которая дублирует обязательную для размещения на сайте образовательной организации;
- еженедельно обновляемую информацию, которая отражает содержание воспитательно-образовательных мероприятий на неделю;
- ежедневно обновляемую информацию: объявления, оповещения.

В наглядность, которая попадает в зону внимания воспитанников, включаются:

- образовательно-развивающие плакаты, например, по правилам безопасного поведения и др.
- бизборды
- Монтессори-материал
- И др.

Организована стена творчества - «Наш вернисаж», где воспитанники знакомятся с работами друг друга.

## **II. Условия для охраны и укрепления здоровья детей.**

Для двигательной активности детей: проведения спортивных игр, соревнований, праздников, тренировок и других форм взаимодействия, а так же самостоятельной двигательной активности в ЧДОУ организованны пространства:

- Физкультурный зал
- Спортивная площадка на территории детского сада
- Уличные групповые площадки с игровым оборудованием
- Центры двигательной активности детей в групповых комнатах.

*Оснащение физкультурного зала.*

Окна в зале защищены жалюзи , оборудование, тренажеры и спортивный инвентарь храниться на специальных стойках, в специальных контейнерах. В зале моделируются различные ситуации с помощью мобильных модулей и инвентаря. Зал оснащен всем необходимым оборудованием и инвентарем для проведения активных занятий по физкультуре. Спортивный зал и площадка предназначены для проведения непосредственно занятий, праздников, соревнований, досугов, уличные ярмарки, и других мероприятий в т.ч. с родителями. Для оздоровления детей в группах установлены бактерицидные лампы.

В целях безопасности ЧДОУ оснащено пожарными кранами, огнетушителями, системой оповещения о пожаре, план-схема путями эвакуации, сигнальными знаками путей эвакуации.

Уличные площадки

•Групповые уличные площадки для детей лет находятся недалеко от выходов из здания детского сада, оснащены закрывающимися песочницами, малыми скамейками, домиками, горками, столиком

На территории ЧДОУ находится современная полностью оборудованная спортивная площадка, автогородок с работающими светофорами и перекрестками.

Так же на территории детского сада есть крытые навесы для прогулки в дождливое время. Все площадки имеют антитравматическое покрытие.

### **Выводы:**

- развивающая предметно-пространственная среда ЧДОУ обеспечивает возможность общения и совместной деятельности детей, взрослых, содержательно насыщенная, трансформируема, полифункциональная, вариативна, доступна и безопасна;
  - наблюдается положительная динамика в приведении РППС дошкольного учреждения в соответствие требованиям Федерального государственного образовательного стандарта.
- На данный момент в ЧДОУ соблюдены все принципы развивающей среды.

**ДОКУМЕНТ ПОДПИСАН  
ЭЛЕКТРОННОЙ ПОДПИСЬЮ**

**СВЕДЕНИЯ О СЕРТИФИКАТЕ ЭП**

Сертификат 603332450510203670830559428146817986133868575776

Владелец Широкова Лидия Викторовна

Действителен с 26.05.2021 по 26.05.2022